



*Diagnoza na potrzeby wyznaczenia
obszaru zdegradowanego i obszaru rewitalizacji
na terenie Gminy Strumiec
(Projekt 1.0)*

Październik 2023

Opracowano przy współpracy Urzędu Gminy Stromiec z firmą *InicjatywaLokalna.pl sp. z o.o.*

Spis treści

Wstęp.....	4
1. Charakterystyka Gminy Stromiec	5
2. Metodologia wyznaczenia obszaru zdegradowanego i obszaru rewitalizacji	12
3. Delimitacja obszaru zdegradowanego – analiza wskaźników.....	19
3.1. Sfera społeczna	19
3.2. Strefa gospodarcza.....	21
3.3. Sfera przestrzenno-funkcjonalna	23
3.4. Sfera techniczna.....	25
3.5. Sfera środowiskowa.....	27
3.6. Wyniki diagnozy w poszczególnych sferach.....	35
4. Obszar zdegradowany na terenie Gminy Stromiec	39
5. Obszar rewitalizacji na terenie Gminy Stromiec	41
Spis map	54
Spis schematów	55
Spis tabel	55
Załącznik 1. <i>Matryca ze wskaźnikami przedstawiającymi stan kryzysowy na terenie poszczególnych jednostek referencyjnych w Gminie Stromiec.....</i>	56
Załącznik 2. <i>Wyniki badania ankietowego.....</i>	56

Wstęp

W związku z przemianami społeczno-gospodarczymi wywołanymi procesem globalizacji oraz transformacją ustrojową i wyzwaniem gospodarki wolnorynkowej, zachodzi szereg niekorzystnych procesów na obszarach jednostek samorządu terytorialnego, takich jak degradacja tkanki materialnej oraz narastające problemy w sferach społecznej i gospodarczej. Strategiczne programowanie rozwoju gminy, a w szczególności procesu rewitalizacji, musi być oparte na wynikach analiz zróżnicowania koncentracji zjawisk kryzysowych wewnątrz gminy. Takie podejście umożliwia zaplanowanie działań odpowiadających na indywidualny zestaw zidentyfikowanych problemów występujących na danym obszarze.

Podstawę formalno-prawną dla prowadzenia procesu rewitalizacji przez gminę, w zakresie swoich właściwości, stanowi *Ustawa z dnia 9 października o rewitalizacji* (Dz. U. z 2021 r. poz. 485 z późn. zm.).

Na mocy art. 3 ust. 1 ww. ustawy: „przygotowanie, koordynowanie i tworzenie warunków do prowadzenia rewitalizacji, a także jej prowadzenie w zakresie właściwości gminy, stanowią jej zadania własne”. Zgodnie z art. 8 i 11 ust. 2, w przypadku, gdy gmina zamierza realizować ww. zadania własne: „rada gminy wyznacza, w drodze uchwały z własnej inicjatywy albo na wniosek wójta, burmistrza albo prezydenta miasta, obszar zdegradowany i obszar rewitalizacji. Do wniosku załącza się ponadto diagnozę (...) potwierdzającą spełnienie przez obszar zdegradowany i obszar rewitalizacji przesłanek ich wyznaczenia”.

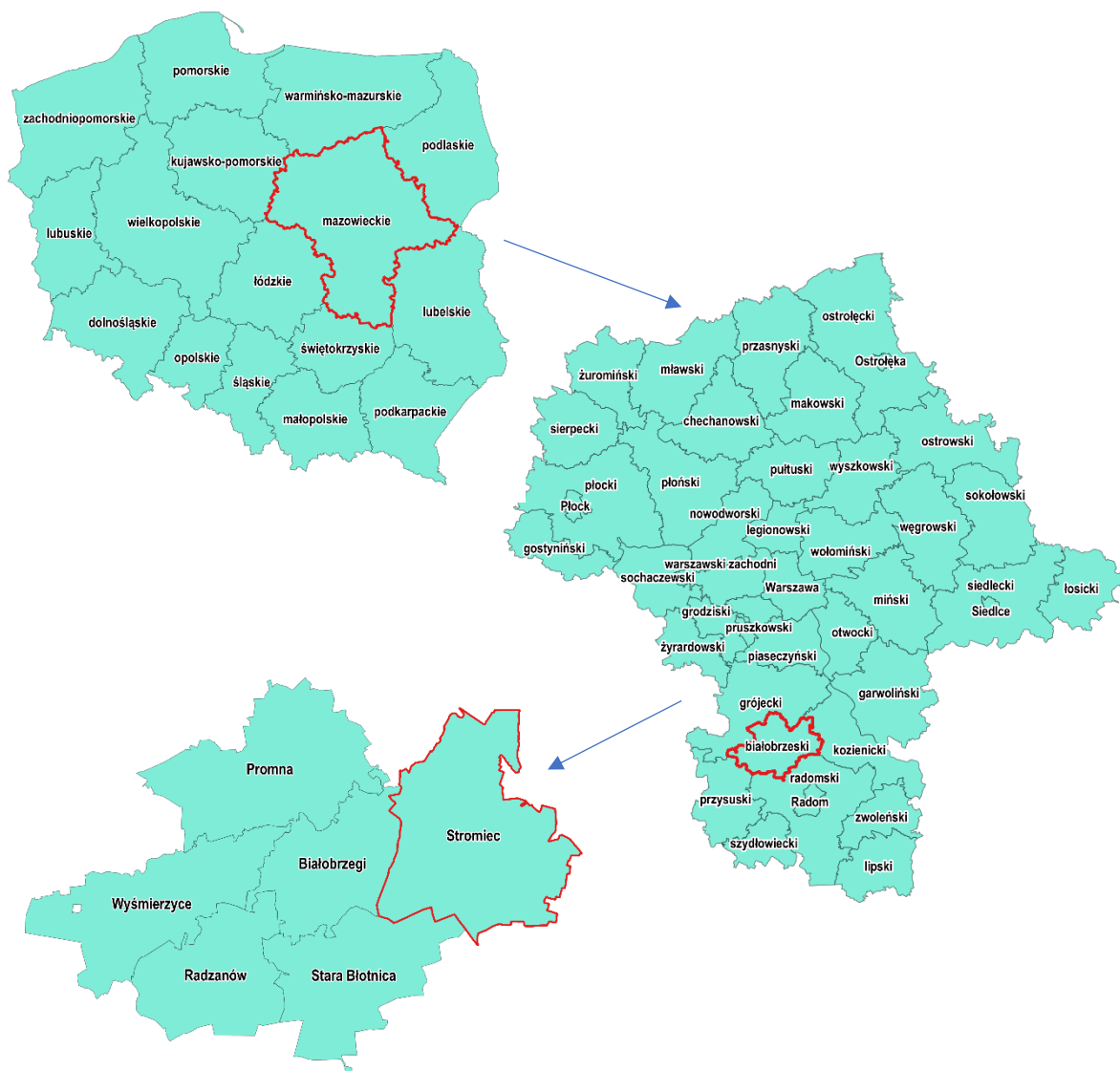
Niniejszy dokument obejmuje diagnozę Gminy Stromiec, która służy zidentyfikowaniu obszarów gminy w stanie kryzysowym z powodu koncentracji negatywnych zjawisk w sferze społecznej oraz co najmniej jednej z następujących sfer: gospodarczej, środowiskowej, przestrzenno-funkcjonalnej i technicznej. Analiza obejmuje cały obszar gminy w podziale na sołectwa, a przeprowadzona została w oparciu o obiektywne i weryfikowalne mierniki oraz metody badawcze dostosowane do lokalnych uwarunkowań.

Diagnoza stanowi podstawę do podjęcia przez Radę Gminy Stromiec uchwały w sprawie wyznaczenia obszaru zdegradowanego i obszaru rewitalizacji na terenie Gminy Stromiec, dla którego sporządzony zostanie Gminny Program Rewitalizacji.

1. Charakterystyka Gminy Stromiec

Gmina Stromiec jest gminą wiejską, położoną w południowej części województwa mazowieckiego, w powiecie białobrzeskim. Powierzchnia gminy wynosi 156,74 km², w 2021 roku zamieszkiwało ją 5 441 osób. W skład gminy wchodzi 23 sołectwa, a siedzibą jej organów jest Stromiec.

Mapa 1 Położenie Gminy Stromiec na tle Polski, województwa mazowieckiego i powiatu białobrzeskiego



Źródło: Opracowanie własne na podstawie danych państwowego rejestru granic i powierzchni jednostek podziałów terytorialnych kraju – PRG, z wykorzystaniem programu QGIS 3.16.6 – Hannover

Gmina Stromiec graniczy: od północy z Gminą Warka (powiat grójecki), od wschodu z gminami Grabów nad Pilicą i Głowaczów (powiat kozienicki), od południa z Gminą Jedlińsk (powiat radomski), od południowego zachodu z Gminą Stara Błotnica (powiat białobrzeski), natomiast od zachodu z Gminą Białobrzegi (powiat białobrzeski).

Zgodnie ze *Statutem Gminy Stromiec*¹, gmina podzielona jest na sołectwa: Biała Góra, Bobrek, Bobrek-Kolonia, Boska Wola, Boże, Dobieszyn, Ducka Wola, Kolonia Sielce, Ksawerów Nowy, Ksawerów Stary, Krzemień, Lipskie Budy, Małe Boże, Marianki, Niedabył, Olszowa Dąbrowa, Piróg, Podlesie Duże, Pokrzywna, Sielce, Stromiec, Stromiecka Wola, Sułków. Podział Gminy Stromiec na jednostki strukturalne przedstawiono na mapie 2.

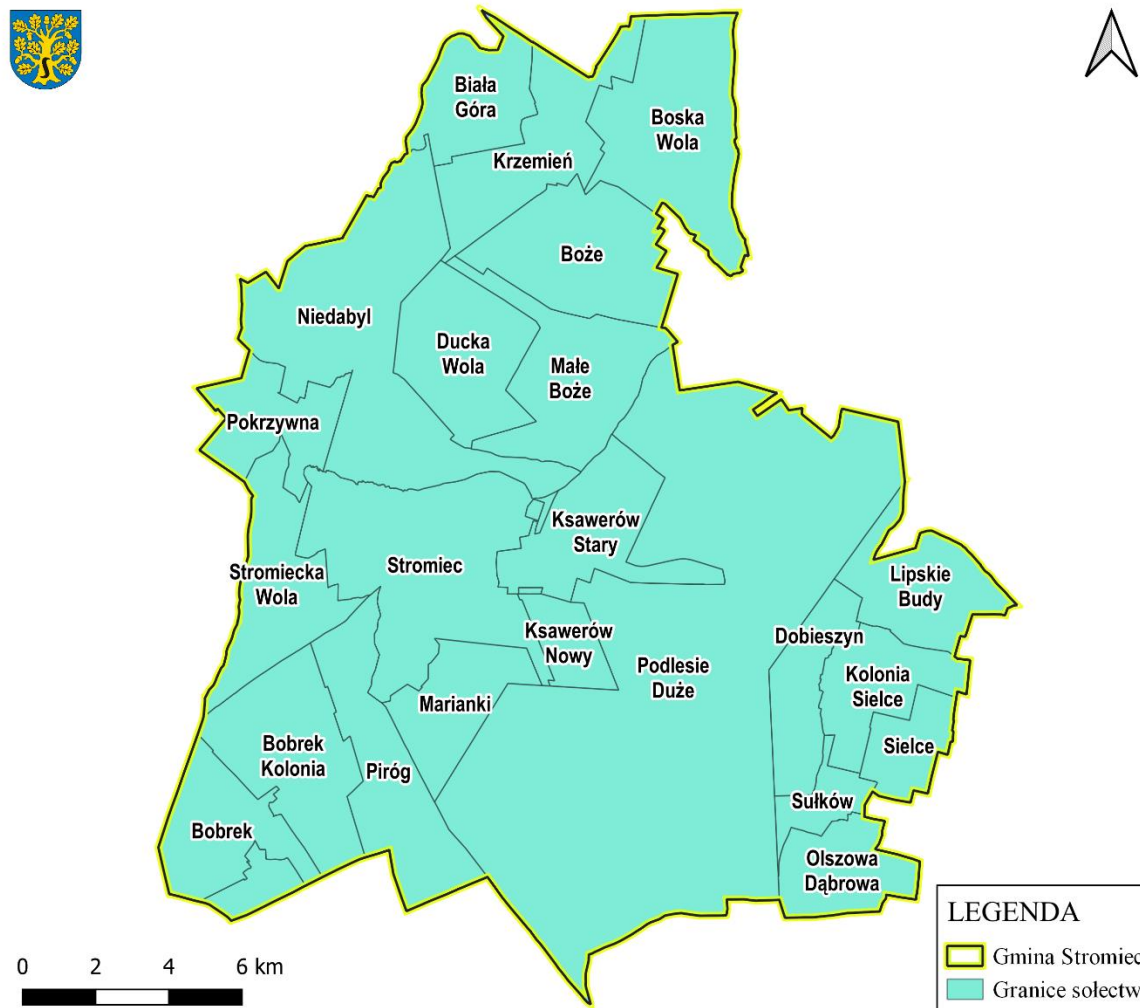
Największym sołectwem w gminie jest Podlesie Duże, które zajmuje powierzchnię 43,07 km², co stanowi 27,5% powierzchni gminy. Najmniejszą powierzchniowo jednostką jest sołectwo Sułków o powierzchni 1,44 km² – zajmuje 0,9% terenu gminy. Najbardziej zaludnionym sołectwem jest Stromiec, który zamieszkuje 969 osób (co stanowi 17,8% liczby mieszkańców gminy), natomiast najmniej osób zamieszkuje sołectwo Biała Góra – 54 osoby (co stanowi 1,0% liczby ludności gminy).

Należy zaznaczyć, że do opracowania map poglądowych obrazujących podział Gminy Stromiec na jednostki strukturalne, wykorzystano zbiory danych państwowego rejestru granic i powierzchni jednostek podziałów terytorialnych kraju, będących w zasobach Głównego Urzędu Geodezji i Kartografii (GUGiK)².

¹ Uchwała nr V.37.2019 Rady Gminy Stromiec z dnia 29 marca 2019 r. w sprawie Statutu Gminy Stromiec.

² Strona internetowa Głównego Urzędu Geodezji i Kartografii gugik.gov.pl, inf. z dnia 12.09.2023 r.

Mapa 2 Podział Gminy Stomiec na jednostki strukturalne



Źródło: Opracowanie własne

Podstawowe dane dotyczące powierzchni i liczby ludności poszczególnych sołectw Gminy Stomiec na koniec 2021 roku zestawione zostały w tabeli 1.

Tabela 1 Zestawienie podstawowych danych dotyczących jednostek strukturalnych Gminy Stomiec (stan na koniec 2021 roku)

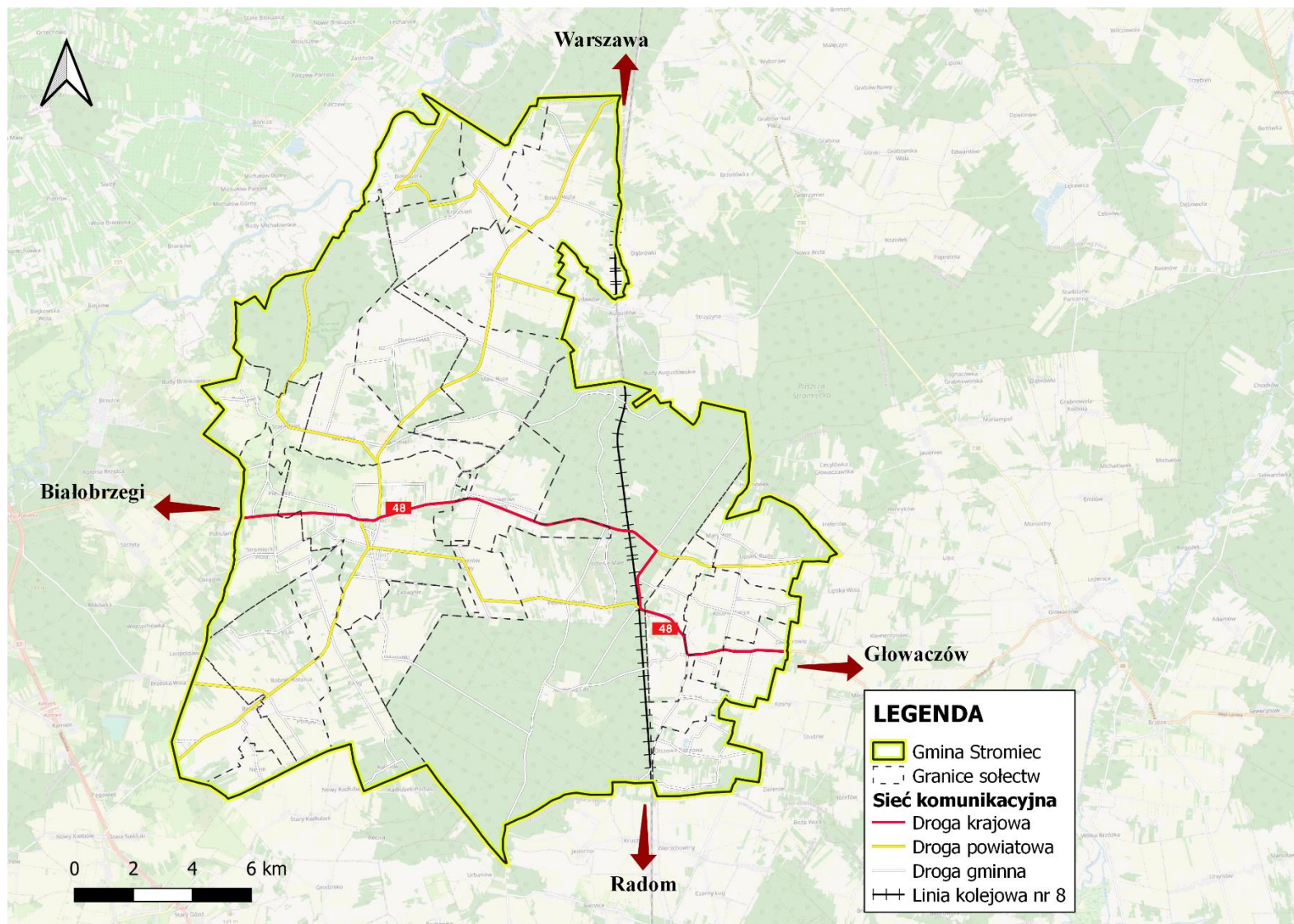
Lp.	Jednostka strukturalna	Powierzchnia (km ²)	Udział w powierzchni ogólnej gminy (%)	Liczba ludności (osoba)	Udział w liczbie mieszkańców gminy ogółem (%)
1.	Biała Góra	3,78	2,4	54	1,0
2.	Bobrek	4,15	2,6	253	4,6
3.	Bobrek Kolonia	7,37	4,7	340	6,2
4.	Boska Wola	8,12	5,2	243	4,5
5.	Boże	6,34	4,0	191	3,5
6.	Dobieszyn	3,15	2,0	399	7,3
7.	Ducka Wola	5,40	3,4	92	1,7
8.	Kolonia Sielce	3,65	2,3	205	3,8
9.	Ksawerów Nowy	1,74	1,1	87	1,6
10.	Ksawerów Stary	5,08	3,2	256	4,7
11.	Krzemień	5,45	3,5	69	1,3
12.	Lipskie Budy	4,30	2,7	139	2,6
13.	Małe Boże	6,02	3,8	182	3,3
14.	Marianki	3,64	2,3	144	2,6
15.	Niedabył	13,05	8,3	192	3,5
16.	Olszowa Dąbrowa	3,32	2,1	119	2,2
17.	Piróg	6,01	3,8	146	2,7
18.	Podlesie Duże	43,07	27,5	755	13,9
19.	Pokrzywna	3,56	2,3	107	2,0
20.	Sielce	2,18	1,4	130	2,4
21.	Stomiec	10,84	6,9	969	17,8

22.	Stromiecka Wola	5,08	3,2	244	4,5
23.	Sułków	1,44	0,9	125	2,3
SUMA		156,74	100,0	5 441	100,0

Źródło: Opracowanie własne na podstawie danych Urzędu Gminy Stromiec

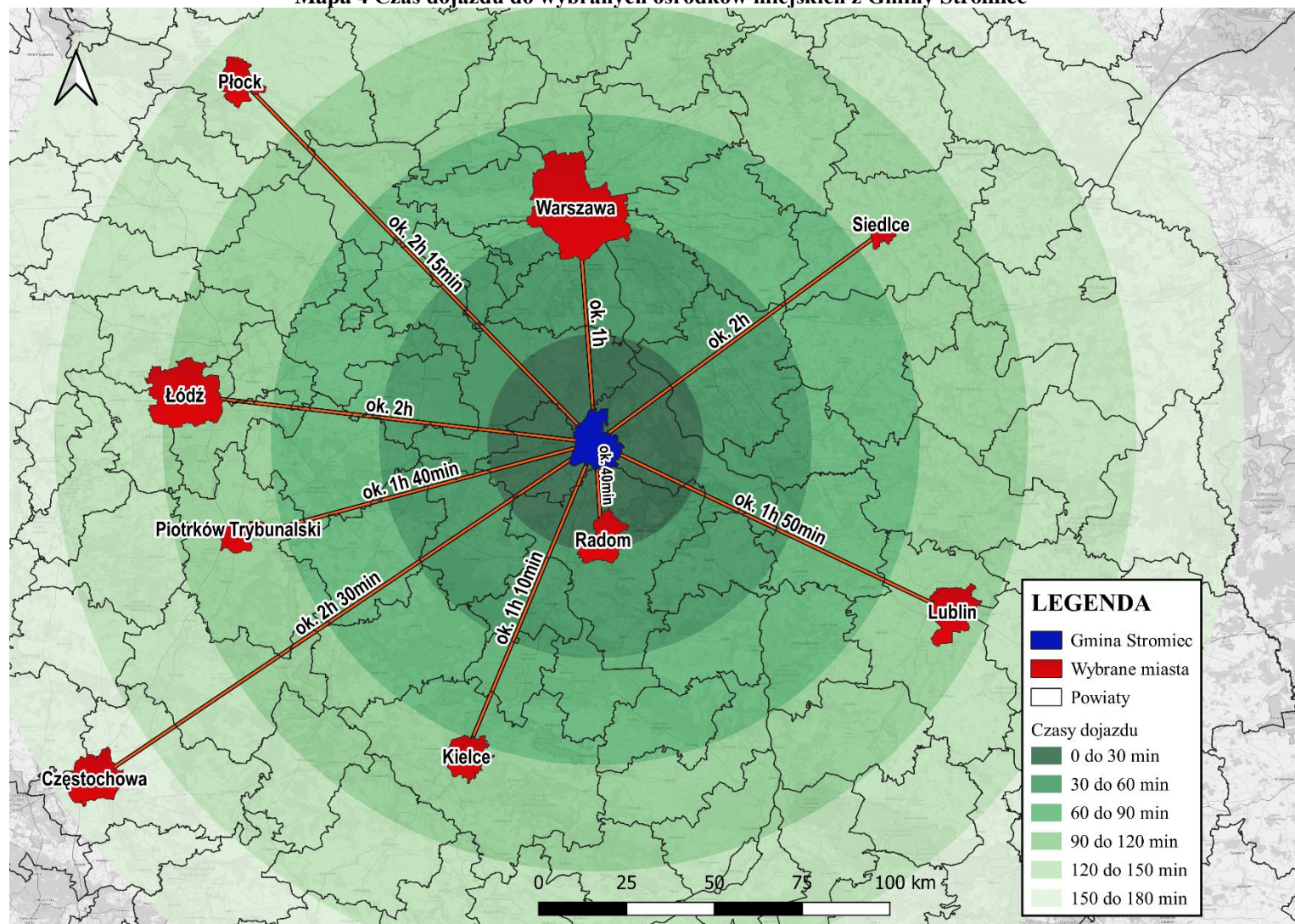
Przez Gminę Stromiec przebiega droga krajowa nr 48 Tomaszów Mazowiecki – Kock (przez sołectwa Stromiecka Wola, Stromiec, Ksawerów Stary, Podlesie Duże, Dobieszyn, Sielce). Dodatkowo przez gminę przebiegają drogi powiatowe (ok. 42,8 km) oraz sieć dróg gminnych (ok. 134,7 km), a także linia kolejowa nr 8 Warszawa Zachodnia–Kraków główny. Gmina znajduje się w odległości około 80 km od najbliższego międzynarodowego portu lotniczego w Warszawie, do którego dotrzeć można w przeciągu niespełna godziny. Na mapie 3 przedstawiono sieć komunikacyjną na obszarze Gminy Stromiec, która uwzględnia przebieg dróg krajowych (kolor czerwony), dróg powiatowych (kolor żółty) i dróg gminnych (kolor biały), a także przebieg linii kolejowej nr 8. Natomiast na mapie 4 przedstawiono czas dojazdu z Gminy Stromiec do wybranych najbliższych ośrodków miejskich.

Mapa 3 Główna sieć komunikacyjna na terenie Gminy Stomiec



Źródło: Opracowanie własne na podstawie www.geoportal.pl

Mapa 4 Czas dojazdu do wybranych ośrodków miejskich z Gminy Stomiec



Źródło: Opracowanie własne z wykorzystaniem programu QGIS 3.16.6 – Hannover

2. Metodologia wyznaczenia obszaru zdegradowanego i obszaru rewitalizacji

Metodologia wyznaczenia obszaru zdegradowanego i obszaru rewitalizacji opiera się na *Ustawie z dnia 9 października o rewitalizacji* (Dz. U. z 2021 r. poz. 485 z późn. zm.).

Zgodnie z art. 2 ust. 1 ww. ustawy, *rewitalizacja* stanowi „proces wyprowadzania ze stanu kryzysowego obszarów zdegradowanych, prowadzony w sposób kompleksowy”, dlatego przy wyznaczaniu zasięgu obszaru zdegradowanego wzięto pod uwagę zestaw kryteriów zawarty w art. 9 ust. 1 ustawy, który wskazuje na istnienie stanu kryzysowego na danym terenie.

Stan kryzysowy zdefiniowany został jako stan spowodowany koncentracją negatywnych zjawisk społecznych (w szczególności bezrobocia, ubóstwa, przestępczości, wysokiej liczby mieszkańców będących osobami ze szczególnymi potrzebami, o których mowa w *Ustawie z dnia 19 lipca 2019 r. o zapewnianiu dostępności osobom ze szczególnymi potrzebami* (Dz. U. z 2022 r. poz. 2240), niskiego poziomu edukacji lub kapitału społecznego, niewystarczającego poziomu uczestnictwa w życiu publicznym i kulturalnym), współwystępujących z negatywnymi zjawiskami w co najmniej jednej z następujących sfer:

- 1) *gospodarczej* – w szczególności niskiego stopnia przedsiębiorczości, słabej kondycji lokalnych przedsiębiorstw;
- 2) *środowiskowej* – w szczególności w zakresie przekroczenia standardów jakości środowiska, obecności odpadów stwarzających zagrożenie dla życia, zdrowia ludzi bądź stanu środowiska;
- 3) *przestrzenno-funkcjonalnej* – w szczególności niewystarczającego wyposażenia w infrastrukturę techniczną i społeczną, braku dostępu do podstawowych usług lub ich niskiej jakości, niedostosowania rozwiązań urbanistycznych do zmieniających się funkcji obszaru, niskiego poziomu obsługi komunikacyjnej, deficytu lub niskiej jakości terenów publicznych, niedostosowania infrastruktury do potrzeb osób ze szczególnymi potrzebami, o których mowa w *Ustawie z dnia 19 lipca 2019 r. o zapewnianiu dostępności osobom ze szczególnymi potrzebami*;
- 4) *technicznej* – w szczególności degradacji stanu technicznego obiektów budowlanych, w tym o przeznaczeniu mieszkaniowym oraz braku funkcjonowania rozwiązań technicznych umożliwiających efektywne korzystanie z obiektów budowlanych, w szczególności w zakresie energooszczędności i ochrony środowiska i zapewniania dostępności osobom ze szczególnymi potrzebami, o których mowa w *Ustawie z dnia 19 lipca 2019 r. o zapewnianiu dostępności osobom ze szczególnymi potrzebami*.

Skalę negatywnych zjawisk odzwierciedlają mierniki rozwoju opisujące powyższe sfery, które wskazują na niski poziom rozwoju lub dokumentują silną dynamikę spadku poziomu rozwoju, w odniesieniu do wartości dla całej gminy.

W związku z powyższym, w celu wyznaczenia obszaru zdegradowanego Gmina Stromic podzielona została na *jednostki strukturalne (referencyjne)*, w sposób odpowiadający istniejącym sołectwom. Analiza danych ilościowych w ustalonych jednostkach strukturalnych pozwoliła na stosunkowo łatwe zidentyfikowanie lokalizacji problemów i wyznaczenie granic obszaru zdegradowanego.

W przeprowadzonej diagnozie na potrzeby wyznaczenia obszaru zdegradowanego dokonano analizy porównawczej jednostek referencyjnych, opartej na zestawie wskaźników cząstkowych oraz syntetycznych wskaźników degradacji we wszystkich sferach pozwalających na obiektywne określenie stopnia zróżnicowania zjawisk kryzysowych i potencjałów lokalnych na terenie gminy. Syntetyczne wskaźniki koncentracji zjawisk kryzysowych w poszczególnych sferach przedstawione zostały na mapach poglądowych Gminy Stromic z podziałem na jednostki strukturalne. Jako główne kryteria delimitacji obszaru zdegradowanego przyjęto wskaźniki przedstawione w tabeli 2.

Tabela 2 Wskaźniki obrazujące sytuację na terenie Gminy Stromic w sferach: społecznej, gospodarczej, środowiskowej, przestrzenno-funkcjonalnej i technicznej

Sfera	Cechy szczególne sfery	Lp.	Nazwa wskaźnika	Jedn.	Źródło danych
SPOŁECZNA	Trendy demograficzne	1.	Udział ludności w wieku przedprodukcyjnym w % ludności ogółem	%	Urząd Gminy Stromic
		2.	Udział ludności w wieku produkcyjnym w % ludności ogółem	%	
		3.	Udział ludności w wieku poprodukcyjnym w % ludności ogółem	%	
		4.	Liczba ludności w wieku nieprodukcyjnym na 100 osób w wieku produkcyjnym (wskaźnik obciążenia demograficznego)	szt.	
		5.	Przyrost naturalny w przeliczeniu na 100 osób wg miejsca zamieszkania	-	
		6.	Saldo migracji na pobyt stały w przeliczeniu na 100 osób wg faktycznego miejsca zamieszkania	-	
	Sytuacja na rynku pracy/bezrobocie	7.	Udział bezrobotnych zarejestrowanych w ludności w wieku produkcyjnym (dane dla gminy)	%	Powiatowy Urząd Pracy w Białobrzegach
		8.	Liczba długotrwale bezrobotnych w % bezrobotnych ogółem (dane dla gminy)	%	
	Opieka społeczna	9.	Liczba osób korzystających ze świadczeń pomocy społecznej w przeliczeniu na 1000 osób wg faktycznego miejsca zamieszkania	szt.	

	Skala problemów społecznych	10.	Korzystający ze świadczeń pomocy społecznej z tytułu bezrobocia w przeliczeniu na 1000 osób wg miejsca zamieszkania	szt.	Gminny Ośrodek Pomocy Społecznej w Stomcu
		11.	Korzystający ze świadczeń pomocy społecznej z tytułu niepełnosprawności w przeliczeniu na 1000 osób wg miejsca zamieszkania	szt.	
		12.	Korzystający ze świadczeń pomocy społecznej z tytułu długotrwałej lub ciężkiej choroby w przeliczeniu na 1000 osób wg miejsca zamieszkania	szt.	
		13.	Korzystający ze świadczeń pomocy społecznej z tytułu bezradności w sprawach opiekuńczo-wychowawczych i prowadzenia gospodarstwa w przeliczeniu na 1000 osób wg miejsca zamieszkania	szt.	
		14.	Korzystający ze świadczeń pomocy społecznej z tytułu przemocy w przeliczeniu na 1000 osób wg miejsca zamieszkania	szt.	
		15.	Korzystający ze świadczeń pomocy społecznej z tytułu alkoholizmu w przeliczeniu na 1000 osób wg miejsca zamieszkania	szt.	
		16.	Liczba wypełnionych formularzy "Niebieska Karta" na 1 000 mieszkańców	szt.	
	Poziom edukacji	17.	Średnie % wyniki z egzaminów ośmioklasisty (dane dla gminy)	%	oke.waw.pl
	Udział w życiu publicznym	18.	Frekwencja w wyborach samorządowych – I tura (X 2018)	%	Urząd Gminy Stomiec
19.		Frekwencja w wyborach parlamentarnych (X 2019)	%		
GOSPODARCZA	Podmioty gospodarcze	20.	Liczba zarejestrowanych podmiotów gospodarczych w rejestrze REGON w przeliczeniu na 1000 osób wg faktycznego miejsca zamieszkania	szt.	Główny Urząd Statystyczny
		21.	Liczba nowo zarejestrowanych podmiotów gospodarczych w rejestrze REGON w przeliczeniu na 1000 osób wg faktycznego miejsca zamieszkania	szt.	
		22.	Liczba wyrejestrowanych podmiotów gospodarczych z rejestru REGON w przeliczeniu na 1000 osób wg faktycznego miejsca zamieszkania	szt.	
	Przedsiębiorczość mieszkańców	23.	Liczba nowo zarejestrowanych działalności gospodarczych osób fizycznych w przeliczeniu na 1000 mieszkańców w wieku produkcyjnym	szt.	
PRZESTRZENNO-FUNKCJONALNA	Wyposażenie w infrastrukturę społeczną	24.	Powierzchnia terenów zagospodarowanych na działalność sportową, rekreacyjną, kulturową i turystyczną przypadająca na 1000 mieszkańców	ha	Urząd Gminy Stomiec
TECHNICZNA	Wyposażenie w infrastrukturę techniczną	25.	Udział budynków mieszkalnych podłączonych do sieci wodociągowej w stosunku do ogółu budynków mieszkalnych (dane dla gminy)	%	

		26.	Udział budynków mieszkalnych podłączonych do sieci kanalizacyjnej w stosunku do ogółu budynków mieszkalnych (dane dla gminy)	%	
	Zabytki	27.	Udział zabytków nieruchomości wpisanych do rejestru zabytków będących w stanie degradacji technicznej w liczbie tych zabytków ogółem	%	
ŚRODOWISKOWA	Zagrożenia dla środowiska	28.	Ilość odpadów stwarzających zagrożenie dla życia i zdrowia ludzi lub stanu środowiska – azbest	tona	Urząd Gminy Stromiec
		29.	Ilość unieszkodliwionego azbestu w przeliczeniu na 1 000 mieszkańców	tona	
		30.	Odsetek ludności korzystającej z sieci wodociągowej	%	
	Formy ochrony przyrody	31.	Położenie na obszarach objętych formami ochrony przyrody	TAK/ NIE	geoserwis.gdos.gov.pl
	Lokalizacja na terenach zalewowych	32.	Położenie na obszarach szczególnego zagrożenia powodzią (Q 1% i/lub Q 10%)	TAK/ NIE	mapy.isok.gov.pl

Źródło: Opracowanie własne

Proces diagnostyczny został przeprowadzony we współpracy pracowników Urzędu Gminy Stromiec oraz jednostek organizacyjnych gminy wraz z zespołem zewnętrznych ekspertów. W procesie delimitacji obszaru zdegradowanego wykorzystano różnorodne źródła informacji, dzięki czemu zastosowane podejście ma charakter kompleksowy i łączy wykorzystanie metod ilościowych z jakościowymi. Dla przyjętych jednostek referencyjnych pozyskano dane statystyczne gromadzone w zasobach: Urzędu Gminy Stromiec, Gminnego Ośrodka Pomocy Społecznej w Stromcu oraz instytucji zewnętrznych, m.in.: Państwowego Urzędu Pracy w Białobrzegach, także ogólnodostępne dane z Banku Danych Lokalnych Głównego Urzędu Statystycznego i stron internetowych Okręgowej Komisji Egzaminacyjnej w Warszawie, Geoserwisu i Hydroportalu.

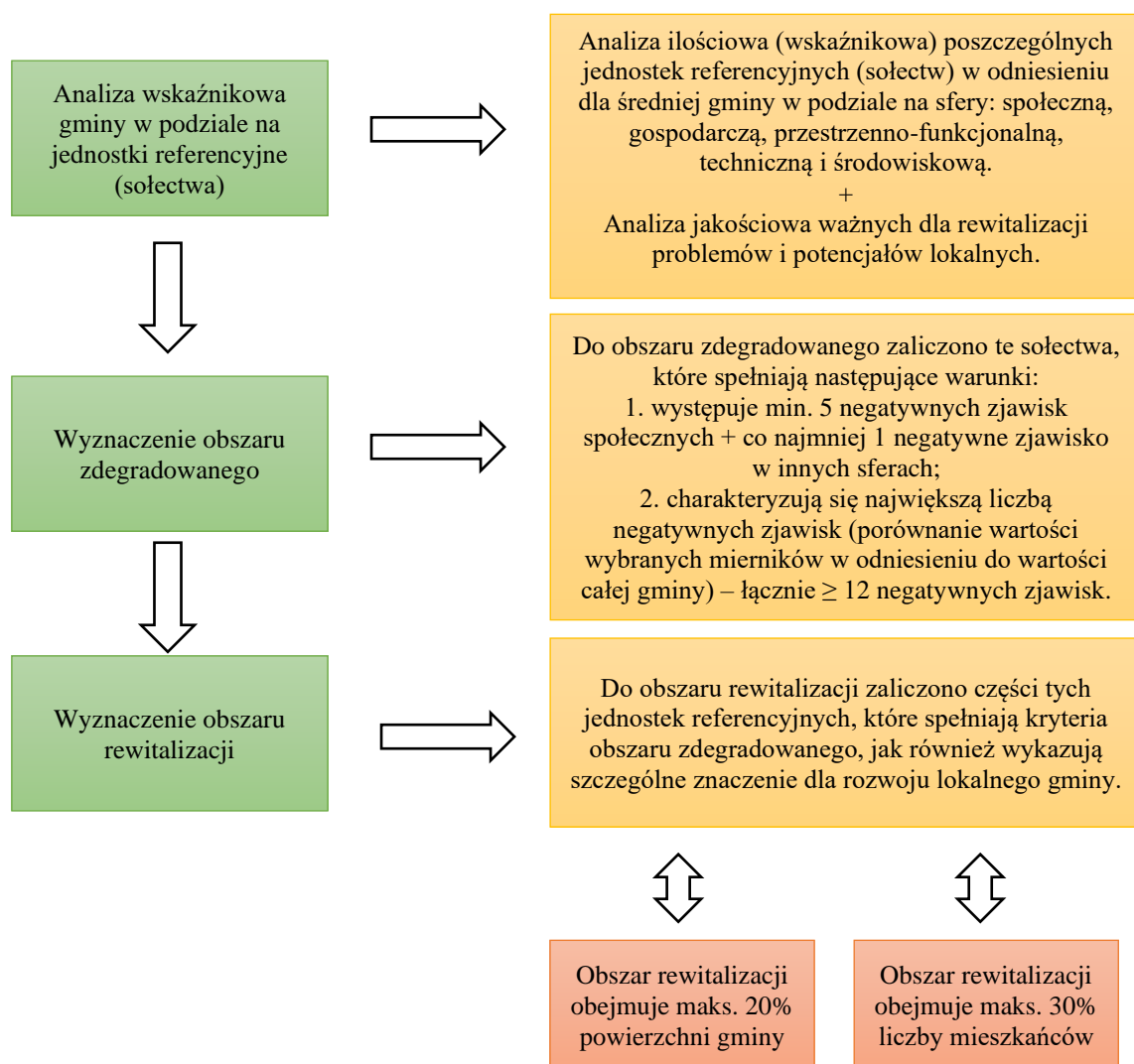
Część pozyskanych danych została wykorzystana do porównawczej analizy ilościowej wskaźników ze średnią wartością dla całej gminy, a część posłużyła do dokonania analizy jakościowej charakteryzującej ważne dla rewitalizacji deficyty i problemy obszarów oraz lokalne potencjały. Dodatkowym narzędziem służącym pozyskaniu informacji na potrzeby diagnozy była wizja lokalna ekspertów zewnętrznych z pracownikami Urzędu Gminy Stromiec, która miała na celu m.in. zdiagnozowanie problemów w sferze funkcjonalno-przestrzennej.

Delimitacja obszaru rewitalizacji dokonana została przy uwzględnieniu zapisów art. 10 ustawy o rewitalizacji, który stanowi, że jest to: „obszar obejmujący całość lub część obszaru zdegradowanego, cechujący się szczególną koncentracją negatywnych zjawisk, o których mowa w art. 9 ust. 1, na którym z uwagi na istotne znaczenie dla rozwoju lokalnego gmina zamierza prowadzić rewitalizację”.

Zgodnie z powyższym, wyznaczenie granic obszaru rewitalizacji nastąpiło w oparciu o dwie przesłanki. Pierwszą z nich było stwierdzenie, że na wybranym obszarze uznanym wcześniej jako zdegradowany istnieje szczególna koncentracja negatywnych zjawisk. Drugą z przesłanek było uznanie, że wybrany obszar ma istotne znaczenie dla rozwoju gminy. Takie uzasadnienie obejmuje przedstawienie możliwych do wykorzystania w procesie rewitalizacji lokalnych potencjałów, a także nawiązuje do gminnych dokumentów strategicznych i planistycznych, w których wybrany obszar będzie ujęty jako ośrodek koncentracji aktywności społeczno-gospodarczej w gminie.

Metodologia wyznaczenia obszaru zdegradowanego, a następnie obszaru rewitalizacji w Gminie Stromiec przedstawiona została na schemacie 1.

Schemat 1 Wyznaczenie obszaru zdegradowanego i obszaru rewitalizacji na terenie Gminy Stomiec



Źródło: Opracowanie własne

W dniach od 28.08 – 15.09.2023 roku przeprowadzone zostało badanie ankietowe³, którego celem było poznanie opinii mieszkańców na temat: aktualnych problemów, zjawisk kryzysowych, lokalnych potencjałów oraz potrzeb i oczekiwanych działań rewitalizacyjnych. Formularze ankiety można było wypełnić on-line poprzez link umieszczony na stronie internetowej gminy (w zakładce *Aktualności*), a także w wersji papierowej udostępnionej w Urzędzie Gminy Stomiec. Ankiety zawierały pytania dotyczące oceny sytuacji w gminie w sferach: społecznej, gospodarczej, przestrzenno-funkcjonalnej, technicznej oraz środowiskowej.

³ Całościowy raport z badania ankietowego stanowi Załącznik nr 2 do *Gminnego Programu Rewitalizacji Gminy Stomiec na lata 2023–2030*.

W badaniu ankietowym udział wzięło łącznie 15 osób. Mieszkańcy oceniali sytuację w skali 1–5, gdzie: 1 – bardzo źle, 2 – źle, 3 – dostatecznie, 4 – dobrze, 5 – bardzo dobrze. Najwięcej negatywnych ocen otrzymała „dostępność opieki żłobkowej”. Jako ważne efekty do osiągnięcia w wyniku procesu rewitalizacji, mieszkańcy wskazali: wzrost wykształcenia i umiejętności mieszkańców, włączenie społeczne osób wykluczonych i/lub zagrożonych ubóstwem oraz zwiększenie integracji mieszkańców i pobudzenie ich aktywności. Najlepiej ocenione zostały: dostępność opieki przedszkolnej, funkcjonowanie systemu pomocy społecznej w gminie.

3. Delimitacja obszaru zdegradowanego – analiza wskaźników

3.1. Sfera społeczna

Sfera społeczna jest najważniejszym elementem procesu diagnostycznego na potrzeby wyznaczenia obszaru zdegradowanego i obszaru rewitalizacji, ponieważ celem planowanych działań jest poprawa warunków i jakości życia społeczności lokalnej. Zgodnie z art. 9 ust. 1 ustawy o rewitalizacji, o stanie kryzysowym na danym obszarze gminy świadczy: „koncentracja negatywnych zjawisk społecznych w szczególności bezrobocia, ubóstwa, przestępczości, wysokiej liczby mieszkańców będących osobami ze szczególnymi potrzebami, o których mowa w *Ustawie z dnia 19 lipca 2019 r. o zapewnianiu dostępności osobom ze szczególnymi potrzebami* (Dz. U. z 2022 r. poz. 2240), niskiego poziomu edukacji lub kapitału społecznego, a także niewystarczającego poziomu uczestnictwa w życiu publicznym i kulturalnym”.

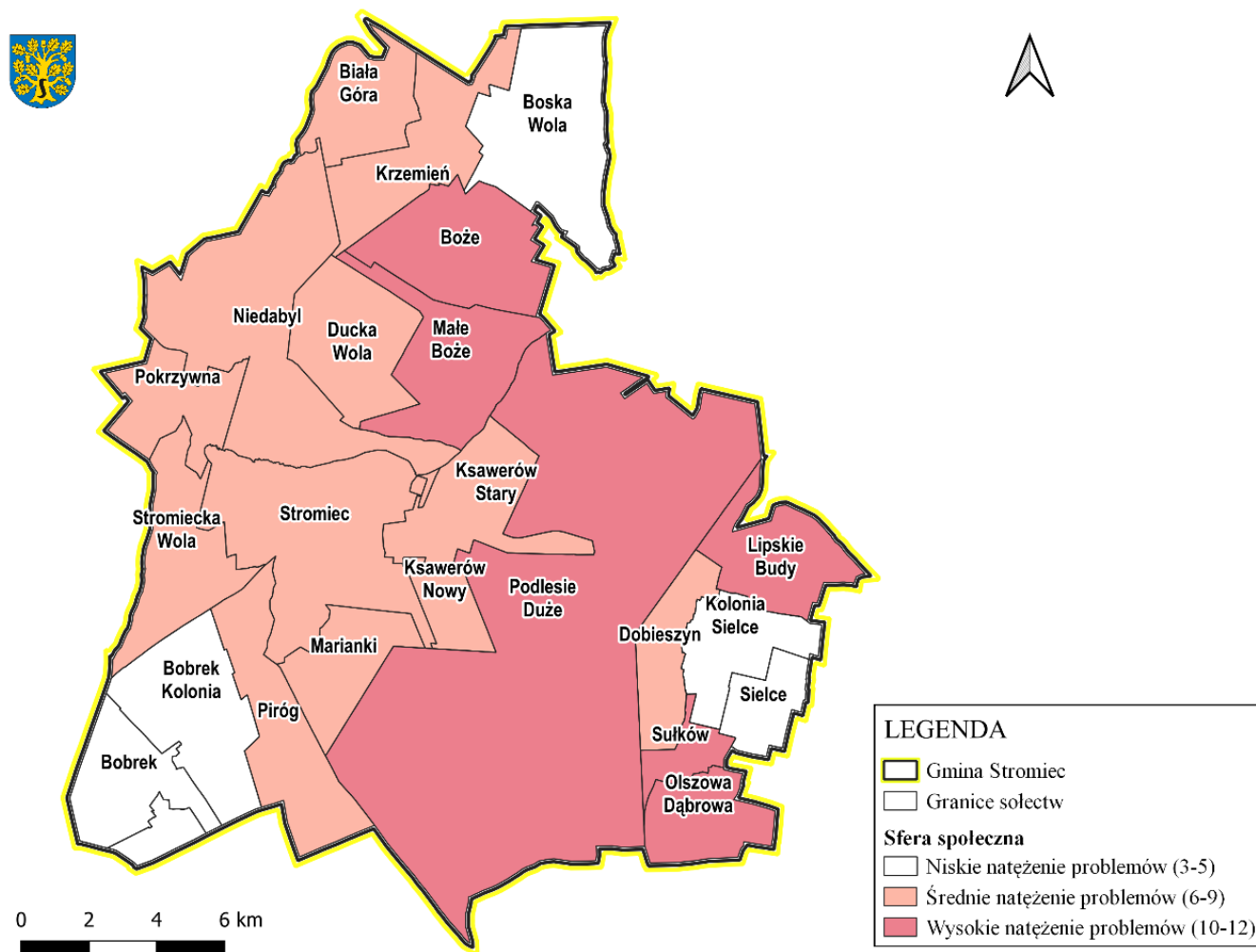
W związku z tym wykonana została porównawcza analiza ilościowa danych statystycznych w zakresie: trendów demograficznych, sytuacji na rynku pracy/bezrobocia, opieki społecznej, skali problemów społecznych, poziomu edukacji, stanu bezpieczeństwa i porządku publicznego, udziału w życiu publicznym oraz aktywności społecznej i kulturalnej mieszkańców.

Przyjęto metodę naturalnego podziału (tzw. „Jenks”), która opiera się o algorytm takiego rozmieszczenia wartości zbioru danych w klasach, aby w każdej z klas zminimalizować średnią dewiację zbioru w grupie, maksymalizując w stosunku do innych grup. Innymi słowy, metoda ta dąży do zredukowania wariacji wewnątrz klasy na rzecz maksymalizowania wariacji pomiędzy klasami. Zjawiska kryzysowe w sferze społecznej zostały przedstawione w poszczególnych grupach: wysokie natężenie problemów (10–12), średnie natężenie problemów (6–9), niskie natężenie problemów (3–5).

Po przeanalizowaniu zgromadzonych danych, które przedstawione są w Załączniku 1. *Matryca ze wskaźnikami przedstawiającymi stan kryzysowy na terenie poszczególnych jednostek referencyjnych w Gminie Strumiec* można stwierdzić, że największe natężenie problemów zidentyfikowanych w sferze społecznej występuje w jednostkach: Małe Boże (12), Olszowa Dąbrowa (12), Lipskie Budy (11), Boże (10), Podlesie Duże (10), Sułków (10).

Poglądową koncentrację negatywnych zjawisk społecznych w poszczególnych jednostkach referencyjnych przedstawiono na mapie 5.

Mapa 5 Koncentracja negatywnych zjawisk w sferze społecznej w poszczególnych jednostkach referencyjnych na terenie Gminy Stromiec



Źródło: Opracowanie własne

3.2. Strefa gospodarcza

Na podstawie art. 9 ust. 1 pkt 1 ustawy o rewitalizacji, obszar gminy może znajdować się w stanie kryzysowym z uwagi na koncentrację negatywnych zjawisk w sferze gospodarczej, w szczególności takich jak: „niski stopień przedsiębiorczości czy słaba kondycja lokalnych przedsiębiorstw”.

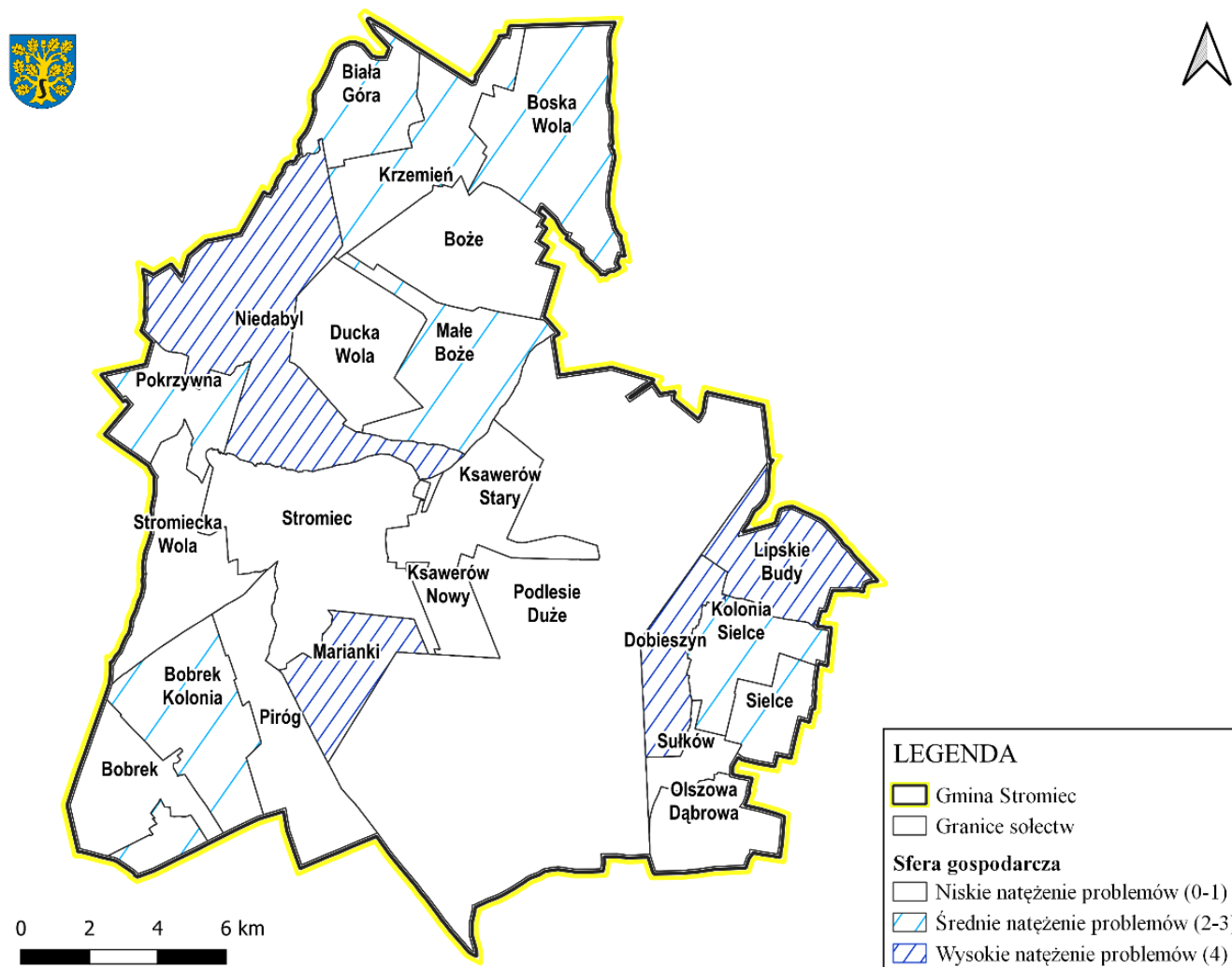
Negatywne zjawiska w sferze gospodarczej mogą mieć bezpośredni wpływ na występowanie problemów w sferze społecznej. Niska atrakcyjność miejsc pracy, niekorzystne warunki do rozwoju przedsiębiorczości – mogą stanowić czynniki uzasadniające zjawisko pogłębiającego się bezrobocia, w tym bezrobocia długoterminowego i niski poziom dochodów mieszkańców.

Sytuację w zakresie przedsiębiorczości mieszkańców na terenie Gminy Stromiec zobrazowano przy pomocy wskaźników: „liczba zarejestrowanych podmiotów gospodarczych w rejestrze REGON w przeliczeniu na 1 000 osób wg faktycznego miejsca zamieszkania”, „liczba nowo zarejestrowanych podmiotów gospodarczych w rejestrze REGON w przeliczeniu na 1000 osób wg faktycznego miejsca zamieszkania”, „liczba wyrejestrowanych podmiotów gospodarczych z rejestru REGON w przeliczeniu na 1000 osób wg faktycznego miejsca zamieszkania”, „liczba nowo zarejestrowanych działalności gospodarczych osób fizycznych w przeliczeniu na 1000 mieszkańców w wieku produkcyjnym”.

Z danych przedstawionych w Załączniku 1. *Matryca ze wskaźnikami przedstawiającymi stan kryzysowy na terenie poszczególnych jednostek referencyjnych w Gminie Stromiec* wynika, że wysokie natężenie problemów (4) zidentyfikowanych w sferze gospodarczej występuje w sołectwach: Dobieszyn, Lipskie Budy, Marianki, Niedabyl. Łącznie w 18 sołectwach zdiagnozowano wartości charakteryzujące się niekorzystnymi wartościami w odniesieniu do średnich wartości dla gminy.

Koncentrację stanu kryzysowego w sferze gospodarczej w podziale na poszczególne jednostki referencyjne Gminy Stromiec przedstawiono na mapie 6.

Mapa 6 Koncentracja negatywnych zjawisk w sferze gospodarczej w poszczególnych jednostkach referencyjnych na terenie Gminy Stomiec



Źródło: Opracowanie własne

3.3. Sfera przestrzenno-funkcjonalna

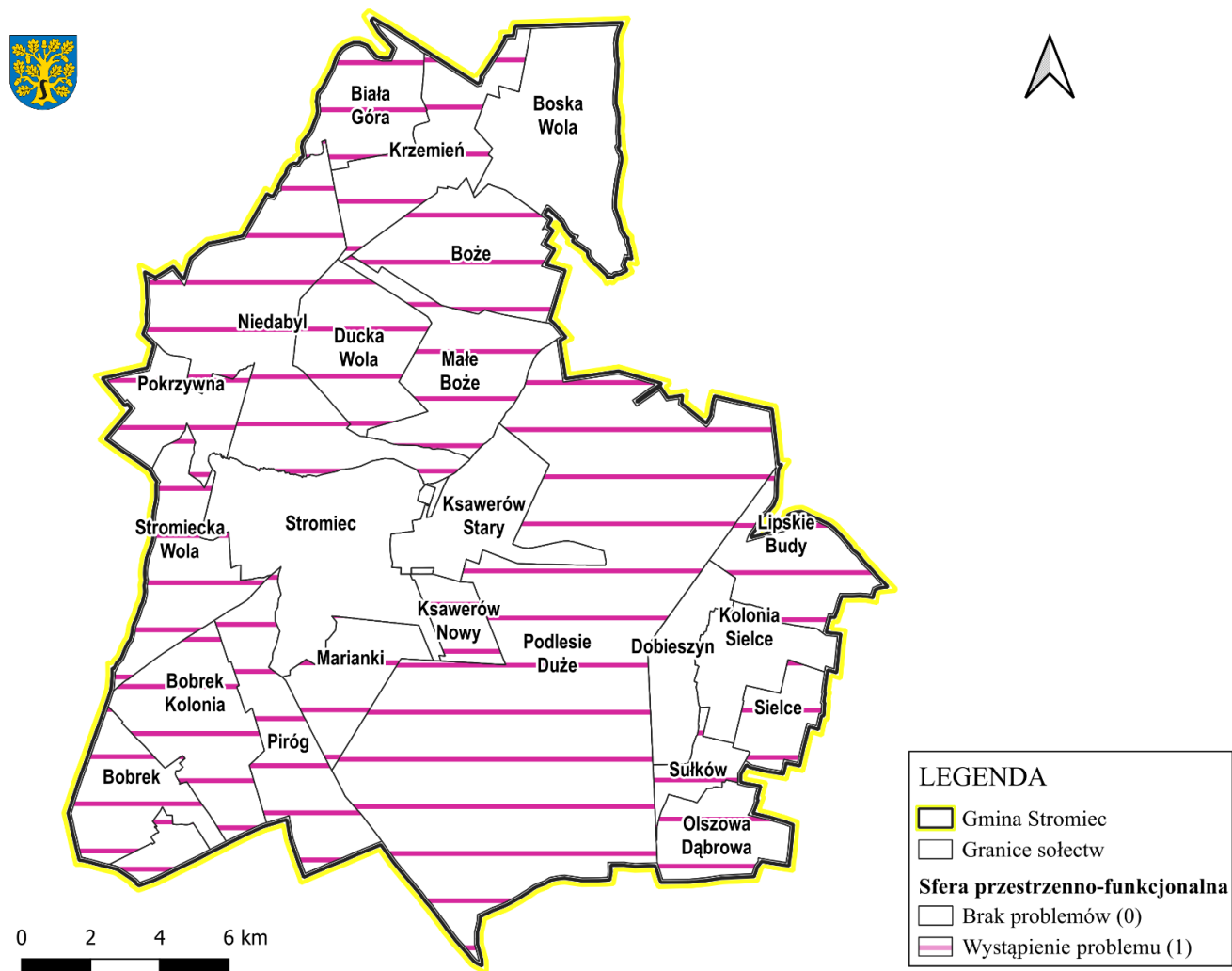
Według zapisów art. 9 ust. 1 pkt 3 ustawy o rewitalizacji, obszar gminy znajduje się w stanie kryzysowym z powodu koncentracji negatywnych zjawisk przestrzenno-funkcjonalnych, a w szczególności: „niewystarczającego wyposażenia w infrastrukturę techniczną i społeczną lub jej złego stanu technicznego, braku dostępu do podstawowych usług lub ich niskiej jakości, niedostosowania rozwiązań urbanistycznych do zmieniających się funkcji obszaru, niedostosowania infrastruktury do potrzeb osób ze szczególnymi potrzebami, o których mowa w *Ustawie z dnia 19 lipca 2019 r. o zapewnianiu dostępności osobom ze szczególnymi potrzebami*, niskiego poziomu obsługi komunikacyjnej, niedoboru lub niskiej jakości terenów publicznych”.

Diagnozy obszaru gminy w sferze przestrzenno-funkcjonalnej dokonano za pomocą porównania wartości wybranego wskaźnika, mającego istotny wpływ na dostępność do terenów rekreacyjno-wypoczynkowych. Do analizy przyjęto wskaźnik: „powierzchnia terenów zagospodarowanych na działalność sportową, rekreacyjną, kulturową i turystyczną przypadająca na 1 000 mieszkańców”.

Na podstawie zebranych danych, w podziale na przyjęte jednostki referencyjne Gminy Stromiec, zawartych w Załączniku 1. *Matryca ze wskaźnikami przedstawiającymi stan kryzysowy na terenie poszczególnych jednostek referencyjnych w Gminie Stromiec*, można stwierdzić, że występowanie ww. problemu w sferze przestrzenno-funkcjonalnej zdiagnozowano w 18 sołectwach (Biała Góra, Bobrek, Bobrek Kolonia, Boże, Ducka Wola, Ksawerów Nowy, Krzemień, Lipskie Budy, Małe Boże, Marianki, Niedabył, Olszowa Dąbrowa, Piróg, Podlesie Duże, Pokrzywna, Sielce, Stromiecka Wola, Sułków).

Rozkład koncentracji stanu kryzysowego w sferze przestrzenno-funkcjonalnej w podziale na poszczególne jednostki referencyjne Gminy Stromiec przedstawiono na mapie 7.

Mapa 7 Koncentracja negatywnych zjawisk w sferze przestrzenno-funkcjonalnej w poszczególnych jednostkach referencyjnych na terenie Gminy Stomiec



Źródło: Opracowanie własne

3.4. Sfera techniczna

Infrastruktura techniczna gminy oraz zasoby i warunki mieszkaniowe determinują w znacznym stopniu jakość życia mieszkającej na danym terenie ludności. Wyposażenie w infrastrukturę techniczną w sensie jej struktury, lokalizacji, jakości i dostępności ma znaczny wpływ na rozwój jednostki samorządu oraz stanowi jeden z podstawowych czynników kształtujących jej atrakcyjność i konkurencyjność. Przesądza również o kosztach inwestycyjnych rewitalizacji danego obszaru. Im wyższy jest stopień rozwoju infrastruktury technicznej, tym lepsze są warunki do przeprowadzenia zaplanowanych w jej zakresie zadań.

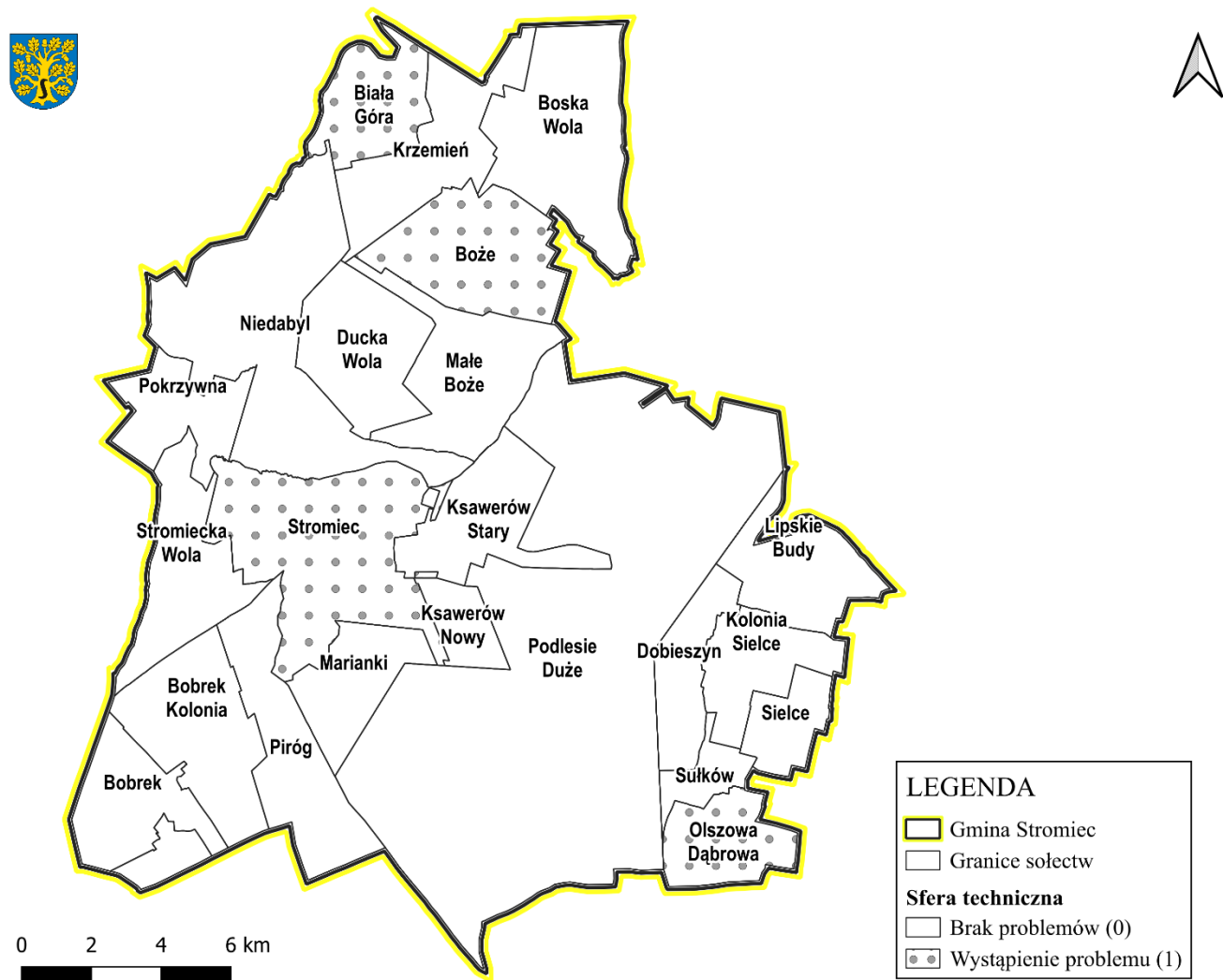
Zgodnie z art. 9 ust. 1 pkt 4, o stanie kryzysowym na obszarze gminy świadczą wskaźniki charakteryzujące sferę techniczną, a są to w szczególności: „degradacja stanu technicznego obiektów budowlanych, w tym o przeznaczeniu mieszkaniowym oraz niefunkcjonowanie rozwiązań technicznych umożliwiających efektywne korzystanie z obiektów budowlanych, w szczególności w zakresie energooszczędności, ochrony środowiska i zapewniania dostępności osobom ze szczególnymi potrzebami, o których mowa w *Ustawie z dnia 19 lipca 2019 r. o zapewnianiu dostępności osobom ze szczególnymi potrzebami*”.

Do zdiagnozowania występujących problemów w ww. sferze wybrano następujące wskaźniki: „udział budynków mieszkalnych podłączonych do sieci wodociągowej w stosunku do ogółu budynków mieszkalnych”, „udział budynków mieszkalnych podłączonych do sieci kanalizacyjnej w stosunku do ogółu budynków mieszkalnych”, „udział zabytków nieruchomości wpisanych do rejestru zabytków będących w stanie degradacji technicznej w liczbie tych zabytków ogółem”, których wartości w poszczególnych jednostkach referencyjnych porównano do średniej dla całej gminy. Pod uwagę wzięto tylko ostatni wskaźnik, ponieważ dla dwóch pozostałych nie ma danych dla poszczególnych sołectw, tylko są dane ogólne dla całej gminy.

Dane zawarte w Załączniku 1. *Matryca ze wskaźnikami przedstawiającymi stan kryzysowy na terenie poszczególnych jednostek referencyjnych w Gminie Stromiec* wskazują, że największa koncentracja problemów w sferze technicznej występuje na terenie jednostek: Biała Góra, Boże, Olszowa Dabrowa, Stromiec.

Rozmieszczenie natężenia problemów w sferze technicznej w podziale na poszczególne jednostki referencyjne Gminy Stromiec przedstawiono na mapie 8.

Mapa 8 Koncentracja negatywnych zjawisk w sferze technicznej w poszczególnych jednostkach referencyjnych na terenie Gminy Stromiec



Źródło: Opracowanie własne

3.5. Sfera środowiskowa

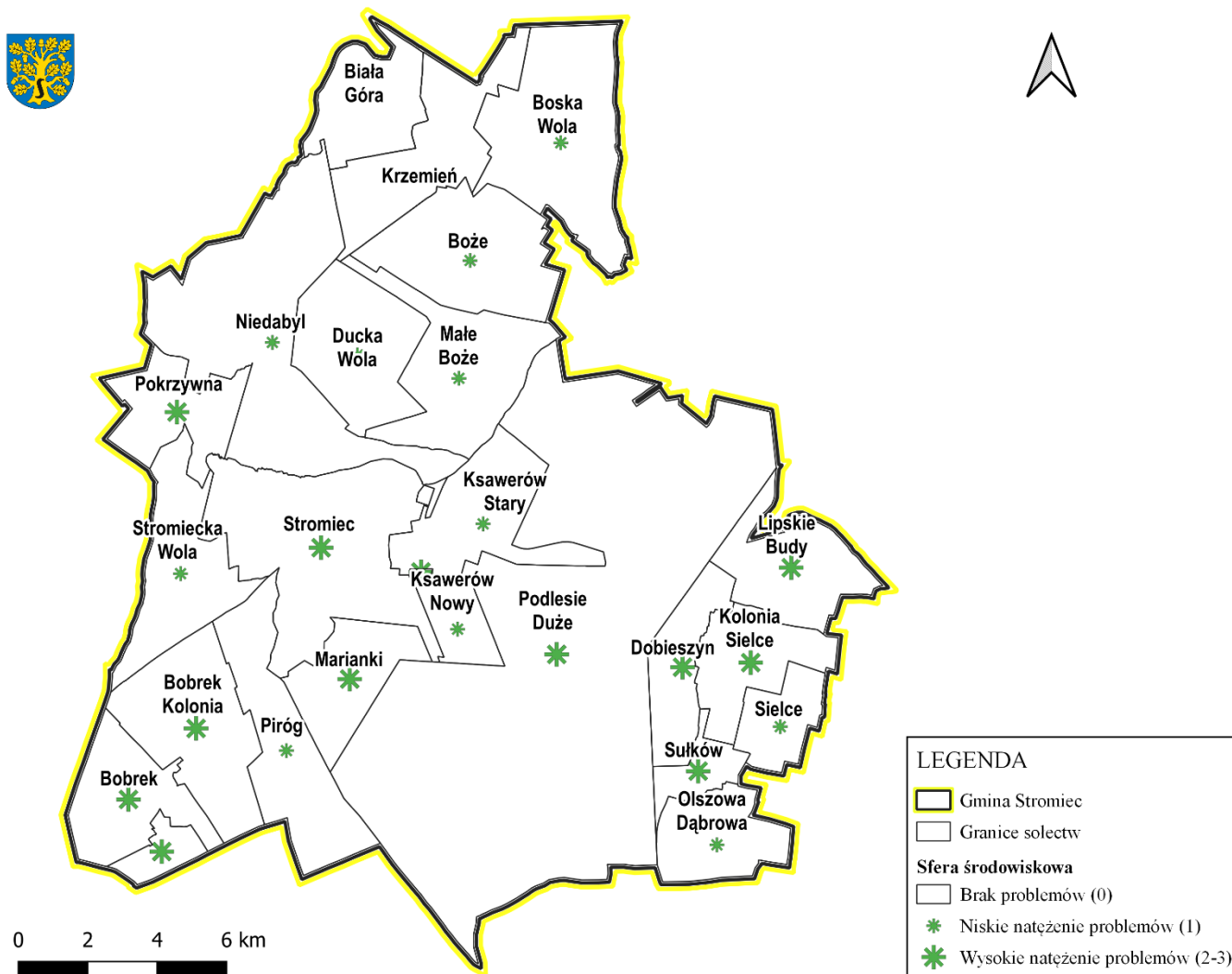
Zgodnie z art. 9 ust. 1 pkt 3 obszar gminy znajduje się w stanie kryzysowym z powodu koncentracji negatywnych zjawisk środowiskowych, a w szczególności: „przekroczenia standardów jakości środowiska, obecności odpadów stwarzających zagrożenie dla życia, zdrowia ludzi lub stanu środowiska”.

Sytuację w zakresie stanu środowiska zdiagnozowano m.in. na podstawie wskaźników: „ilość odpadów stwarzających zagrożenie dla życia i zdrowia ludzi lub stanu środowiska – azbest”, „ilość unieszkodliwionego azbestu w przeliczeniu na 1000 mieszkańców”, „odsetek ludności korzystającej z sieci wodociągowej”, „położenie na obszarach objętych formami ochrony przyrody”, „położenie na obszarach szczególnego zagrożenia powodzią (Q 1% i/lub Q 10%)”, których wartości dla poszczególnych jednostek referencyjnych zostały przedstawione na mapie 9.

Analiza danych zawartych w Załączniku 1. *Matryca ze wskaźnikami przedstawiającymi stan kryzysowy na terenie poszczególnych jednostek referencyjnych w Gminie Stromic* wykazała, iż problemy w sferze środowiskowej w przedziale od 2 do 3 ma dziesięć sołectw, jednak największą koncentracją problemów (3) w ww. sferze charakteryzują się dwa sołectwa: Bobrek Kolonia oraz Podlesie Duże.

Rozmieszczenie natężenia problemów w sferze środowiskowej w podziale na poszczególne jednostki referencyjne Gminy Stromic przedstawiono na mapie 9

Mapa 9 Koncentracja negatywnych zjawisk w sferze środowiskowej w poszczególnych jednostkach referencyjnych na terenie Gminy Stomiec



Źródło: Opracowanie własne

Głównymi źródłami zanieczyszczenia powietrza na terenie Gminy Stomiec są następujące czynniki⁴:

- oddziaływanie emisji związanej z indywidualnym ogrzewaniem budynków;
- oddziaływanie emisji związanej z ruchem pojazdów w centrum miejscowości z intensywnym ruchem.

Na stan jakości powietrza Gminy Stomiec wpływ ma również emisja powierzchniowa z zakładów produkcyjno-usługowych i sfery komunalno-bytowej, emisja komunikacyjna, emisja napływowa zanieczyszczeń rozprzestrzeniających się wraz z masami powietrza, w szczególności napływających z sąsiednich gmin i powiatów – głównie Radomia.

Ważnym elementem opisującym środowisko naturalne jest jakość powietrza. Diagnoza tego czynnika została przeprowadzona na podstawie *Rocznej oceny jakości powietrza w województwie mazowieckim, raport za rok 2021* i odnosiła się do obszaru tak zwanej strefy⁵. W województwie mazowieckim wydzielono cztery strefy: aglomeracja warszawska, miasto Płock, miasto Radom, strefa mazowiecka. Gmina Stomiec należy do strefy mazowieckiej.

Na terenie Gminy Stomiec nie występują żadne stacje monitoringu jakości powietrza, stan powietrza w gminie monitorowany jest na najbliższej stacji zlokalizowanej w Grójcu. Dane na temat zanieczyszczeń na terenie gminy są dostępne on-line na stronach poświęconych informacjom meteorologicznym.

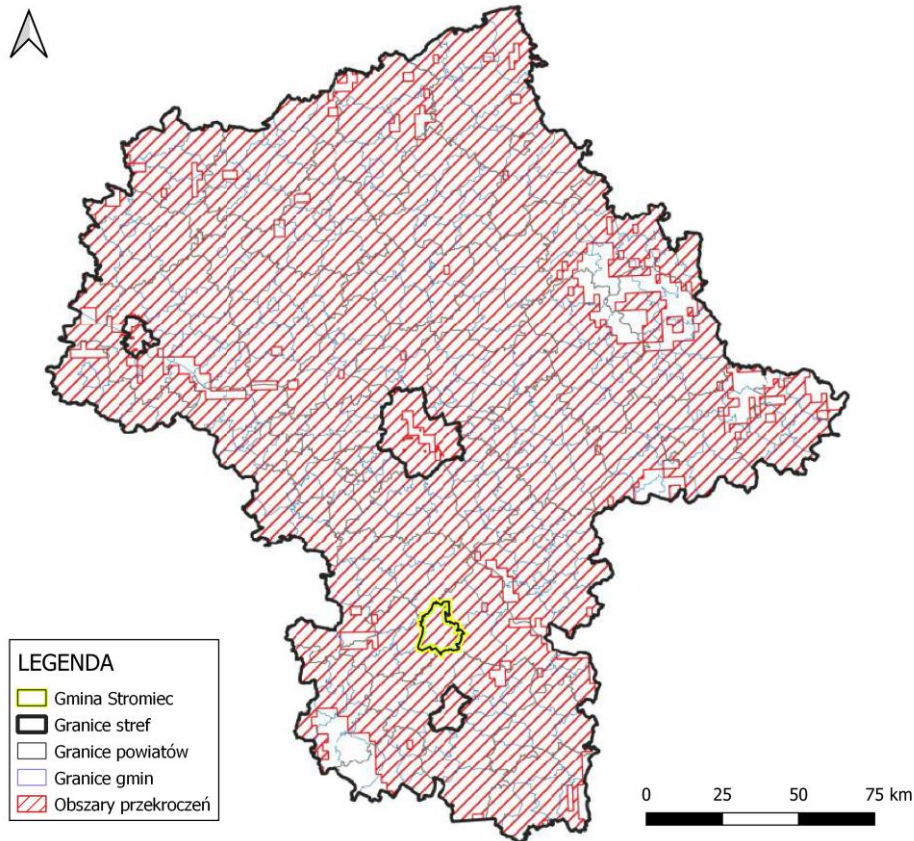
W ocenie pod kątem ochrony zdrowia wykorzystano zweryfikowane serie roczne pomiarów dotyczących takich zanieczyszczeń jak: dwutlenek siarki, dwutlenek azotu, tlenek węgla, benzen, ozon, pył zawieszony PM₁₀, pył zawieszony PM_{2,5} oraz zawartość metali ciężkich w pyłe PM₁₀ i PM_{2,5}, benzo(a)pirenu w pyłe PM₁₀. Ocena jakości powietrza w kryterium ochrony zdrowia wykazała utrzymujące się zanieczyszczenie powietrza pyłem zawieszonym PM₁₀ w zakresie dobowego poziomu dopuszczalnego w województwie. Strefa mazowiecka o kodzie PL1404 zaliczona została do klasy C. Na obszarze Gminy Stomiec ocena nie wykazała zanieczyszczenia powietrza pyłem zawieszonym PM_{2,5} w zakresie średniorocznego poziomu dopuszczalnego fazy II (mapa 12). W zakresie tego zanieczyszczenia strefa mazowiecka o kodzie PL1404 zaliczona została do klasy A. Wyznaczone obszary przekroczenia objęły głównie tereny miejskie i tereny podmiejskie przylegające do miast. Ponadto rozpoznano utrzymujące się zanieczyszczenie powietrza benzo(a)pirenem w pyłe zawieszonym PM₁₀ w zakresie średniorocznego poziomu docelowego (mapa 11). W zakresie

⁴ *Roczna ocena jakości powietrza w województwie mazowieckim, raport wojewódzki za rok 2021*, Główny Inspektorat Ochrony Środowiska, Departament Monitoringu Środowiska, Rzeszów Warszawa 2022, str. 119.

⁵ Strona internetowa Głównego Inspektoratu Ochrony Środowiska, powietrze.gios.gov.pl, inf. z dnia 20.09.23 r.

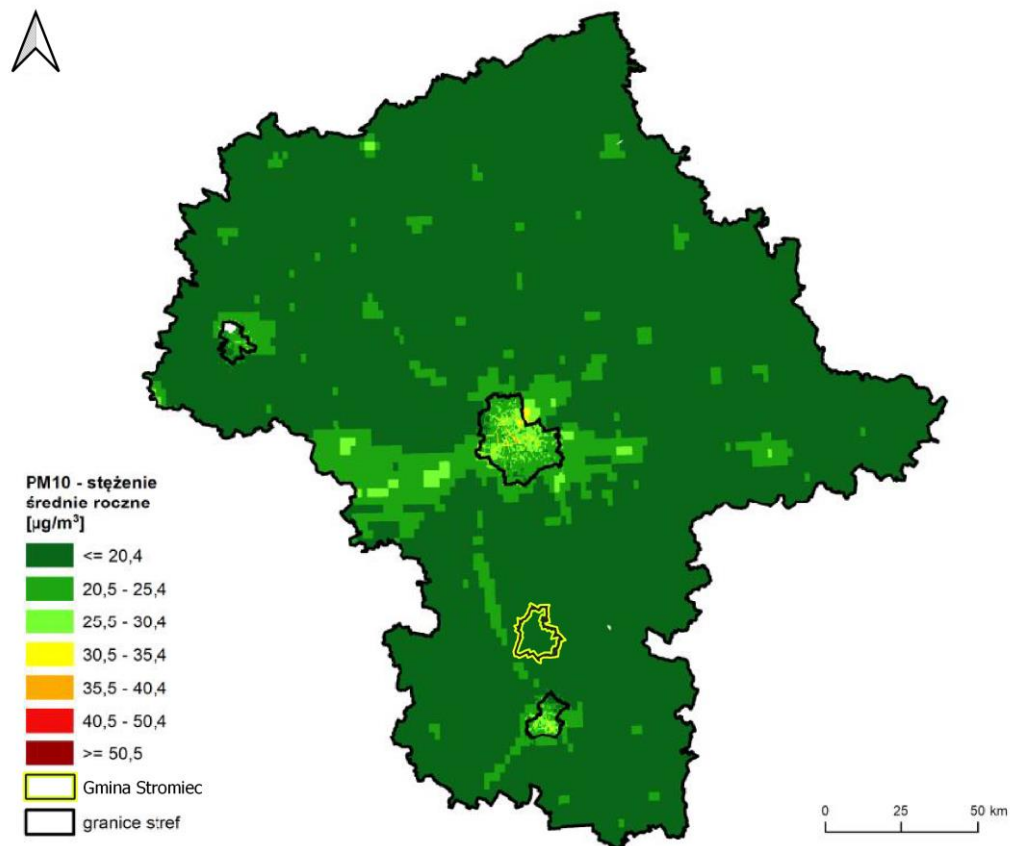
tego zanieczyszczenia strefa mazowiecka zaliczona została do klasy C. Niedotrzymany został poziom celu długoterminowego ozonu w zakresie stężenia 8-godz. (mapa 10). W zakresie tego zanieczyszczenia strefa mazowiecka zaliczona została do klasy D2.

Mapa 10 Zasięg obszarów przekroczeń poziomu celu długoterminowego ozonu dla 8-godz. stężenia O_3 ze względu na ochronę zdrowia w Gminie Stromiec w 2021 roku



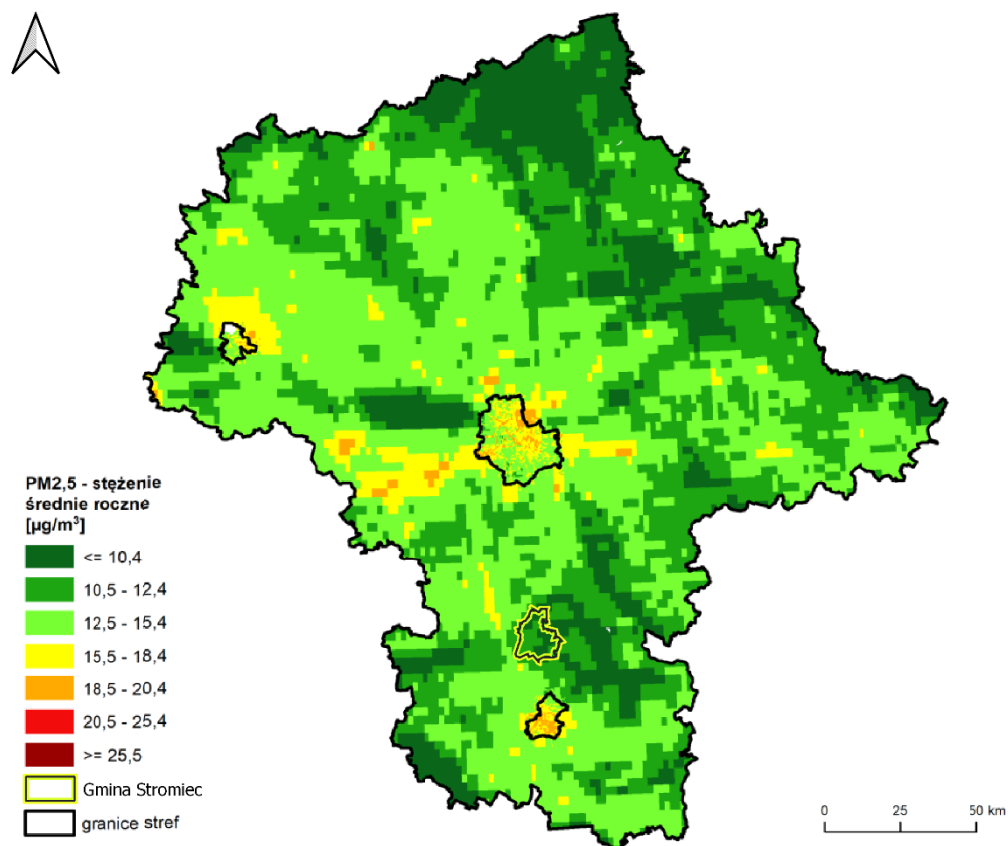
Źródło: Opracowanie własne na podstawie Rocznej oceny jakości powietrza w województwie mazowieckim, raport wojewódzki za rok 2021, str. 67

Mapa 11 Zasięg obszarów przekroczeń średniorocznego poziomu docelowego benzo(a)pirenu w pyłe zawieszonym PM10 określonego ze względu na ochronę zdrowia w Gminie Stromiec w 2021 roku



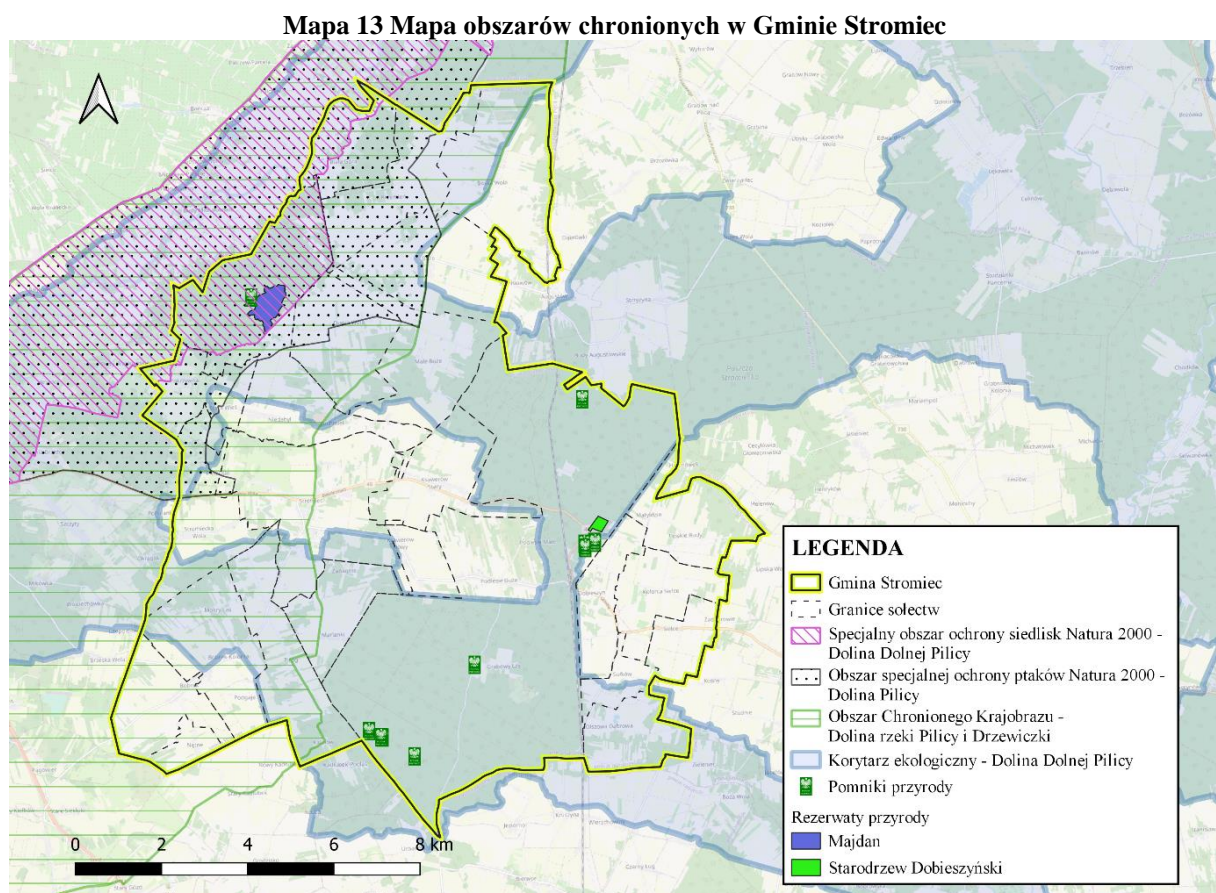
Źródło: Opracowanie własne na podstawie Rocznej oceny jakości powietrza w województwie mazowieckim, raport wojewódzki za rok 2021, str. 72

Mapa 12 Zasięg obszarów przekroczeń średniorocznego poziomu dopuszczalnego pyłu zawieszonego PM_{2,5} fazy II określonego ze względu na ochronę zdrowia w Gminie Stomiec w 2021 roku



Źródło: Opracowanie własne na podstawie Rocznej oceny jakości powietrza w województwie mazowieckim, raport wojewódzki za rok 2021, str. 76

Na terenie Gminy Stromiec znajdują się obszary sieci Natura 2000. Jest to forma ochrony przyrody, jej cennych siedlisk oraz rzadkich lub zagrożonych gatunków zwierząt i roślin⁶. Obszar Natura 2000 Dolina Dolnej Pilicy (kod PLH140016) to obszar siedliskowy zlokalizowany na terenie sołectw Biała Góra oraz Niedabył, natomiast obszar Natura 2000 Dolina Pilicy (PLB140003) to obszar siedliskowy zlokalizowany na terenie Gminy Stromiec w następujących sołectwach: Biała Góra, Krzemień, Boże, Małe Boże, Ducka Wola, Niedabył, Pokrzywna, Stromiecka Wola. Zasięg obszarów chronionych na terenie Gminy Stromiec został przedstawiony na mapie 13.

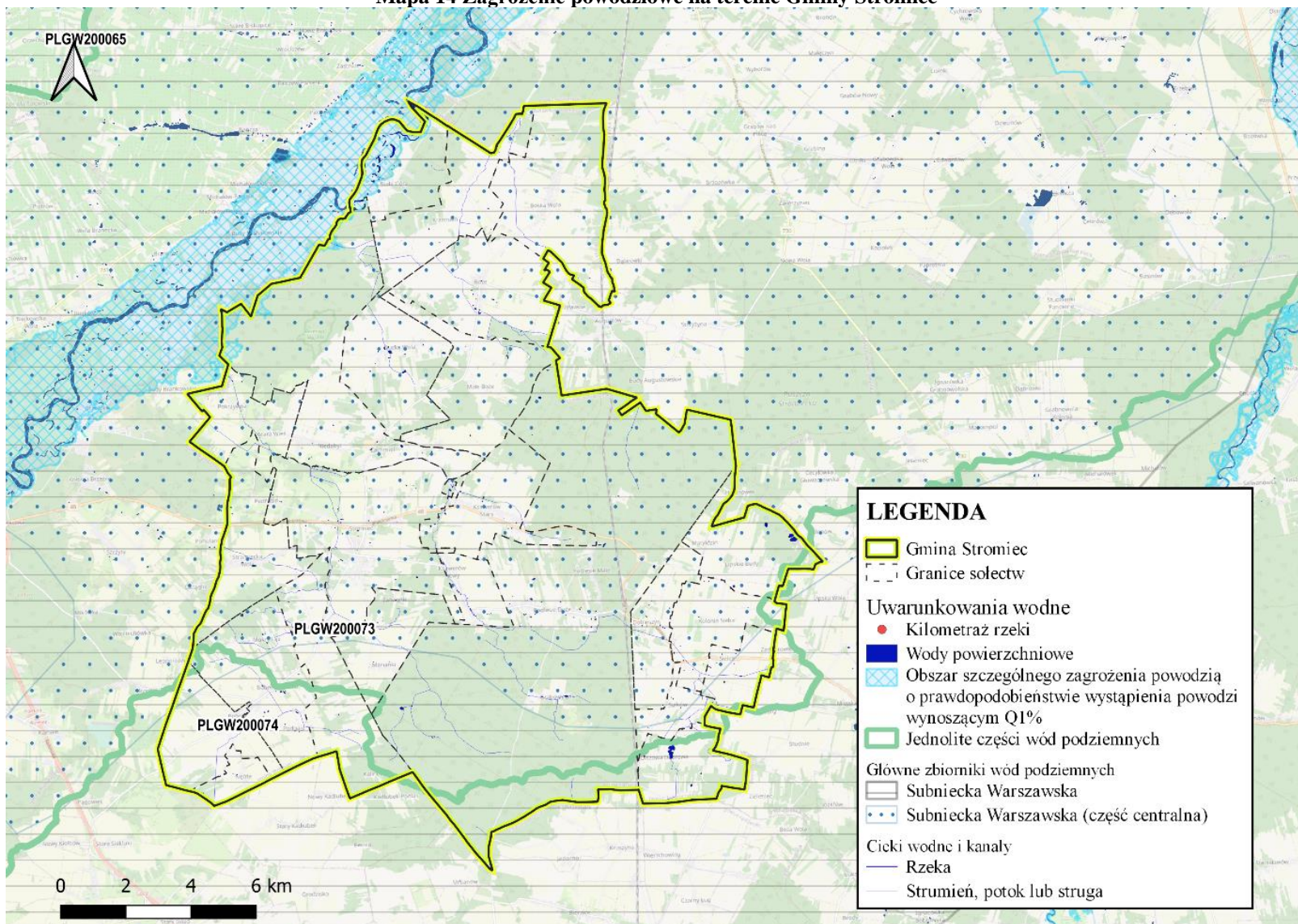


Źródło: Centralny Rejestr Form Ochrony przyrody, crfop.gdos.gov.pl

Biorąc pod uwagę zagrożenie powodziowe, teren Gminy Stromiec usytuowany jest korzystnie – większa część obszaru gminy nie jest zagrożona wystąpieniem powodzi. Zagrożenie to występuje jedynie w zachodnio-północnej części gminy, na niewielkim obszarze sołectwa Biała Góra oraz Niedabył (mapa 14).

⁶ Regionalna Dyrekcja Ochrony Środowiska w Warszawie, gov.pl/web/rdos-warszawa oraz strona internetowa Natura 2000, natura2000.gdos.gov.pl, inf. z dnia 24.08.2023 r.

Mapa 14 Zagrożenie powodziowe na terenie Gminy Stomiec



Źródło: Hydroportal Krajowego Zarządu Gospodarki Wodnej, wody.isok.gov.pl

3.6. Wyniki diagnozy w poszczególnych sferach

W związku z tym, że rewitalizacja ma wymiar terytorialny, ważne są te obszary gminy, na których występuje koncentracja negatywnych zjawisk i lokalnych potencjałów. Efektem przeprowadzonej diagnozy Gminy Stroniec w sferach: społecznej, gospodarczej, przestrzenno-funkcjonalnej, technicznej i środowiskowej, w podziale na przyjęte jednostki referencyjne, jest opracowana mapa poglądowa łącząca dane z różnych dziedzin. W ten sposób została wykonana rzetelna analiza jednoznacznie wskazująca, na których obszarach gminy nakładają się różnego rodzaju problemy.

Ważnym elementem diagnozy jest również określenie lokalnych potencjałów, które można wykorzystać do przewyciężenia stanu kryzysowego na danym obszarze. Bez takiego podejścia nie ma szans na powodzenie procesu rewitalizacji oraz na trwałą i realną poprawę jakości i warunków życia społeczności lokalnej. Zidentyfikowane potencjały lokalne w podziale na sołectwa Gminy Stroniec przedstawiono w tabeli 3.

Tabela 3 Potencjały lokalne w podziale na jednostki referencyjne na terenie Gminy Stroniec

Lp.	Nazwa	Zidentyfikowane potencjały lokalne
1.	Biała Góra	1. Walory przyrodniczo-krajobrazowe: sołectwo znajduje się na terenie obszaru Natura 2000 Dolina Dolnej Pilicy oraz obszaru Natura 2000 Dolina Pilicy.
2.	Bobrek	1. Walory przyrodniczo-krajobrazowe: sołectwo leży na terenie Obszaru Chronionego Krajobrazu Dolina rzeki Pilicy i Drzewiczki. 2. Infrastruktura społeczna: Publiczna Szkoła Podstawowa im. św. Jana Pawła II. 3. Dziedzictwo kulturowe: dom drewniany wpisany do Gminnej Ewidencji Zabytków.
3.	Bobrek Kolonia	1. Walory przyrodniczo-krajobrazowe: sołectwo leży na terenie Obszaru Chronionego Krajobrazu Dolina rzeki Pilicy i Drzewiczki.
4.	Boska Wola	1. Infrastruktura techniczna: wszyscy mieszkańcy mają dostęp do wodociągu.
5.	Boże	1. Walory przyrodniczo-krajobrazowe: sołectwo znajduje się na terenie obszaru Natura 2000 Dolina Pilicy. 2. Dziedzictwo kulturowe: park dworski z XVIII w. oraz zabytki wpisane do Gminnej Ewidencji Zabytków. 3. Infrastruktura społeczna: Publiczna Szkoła Podstawowa im. Armii Krajowej, Kościół pw. Matki Bożej Częstochowskiej. 4. Ochotnicza Straż Pożarna w Bożem, działająca w ramach Krajowego Systemu Ratowniczo-Gaśniczego.
6.	Dobieszyn	1. Stacja kolejowa na dwutorowym odcinku kolejowym Warka–Radom. 2. Dziedzictwo kulturowe: kościół parafialny pw. Św. Teresy od Dzieciątka Jezus oraz zabytki wpisane do Gminnej Ewidencji Zabytków. 3. Dogodne położenie komunikacyjne w sąsiedztwie DK 48.

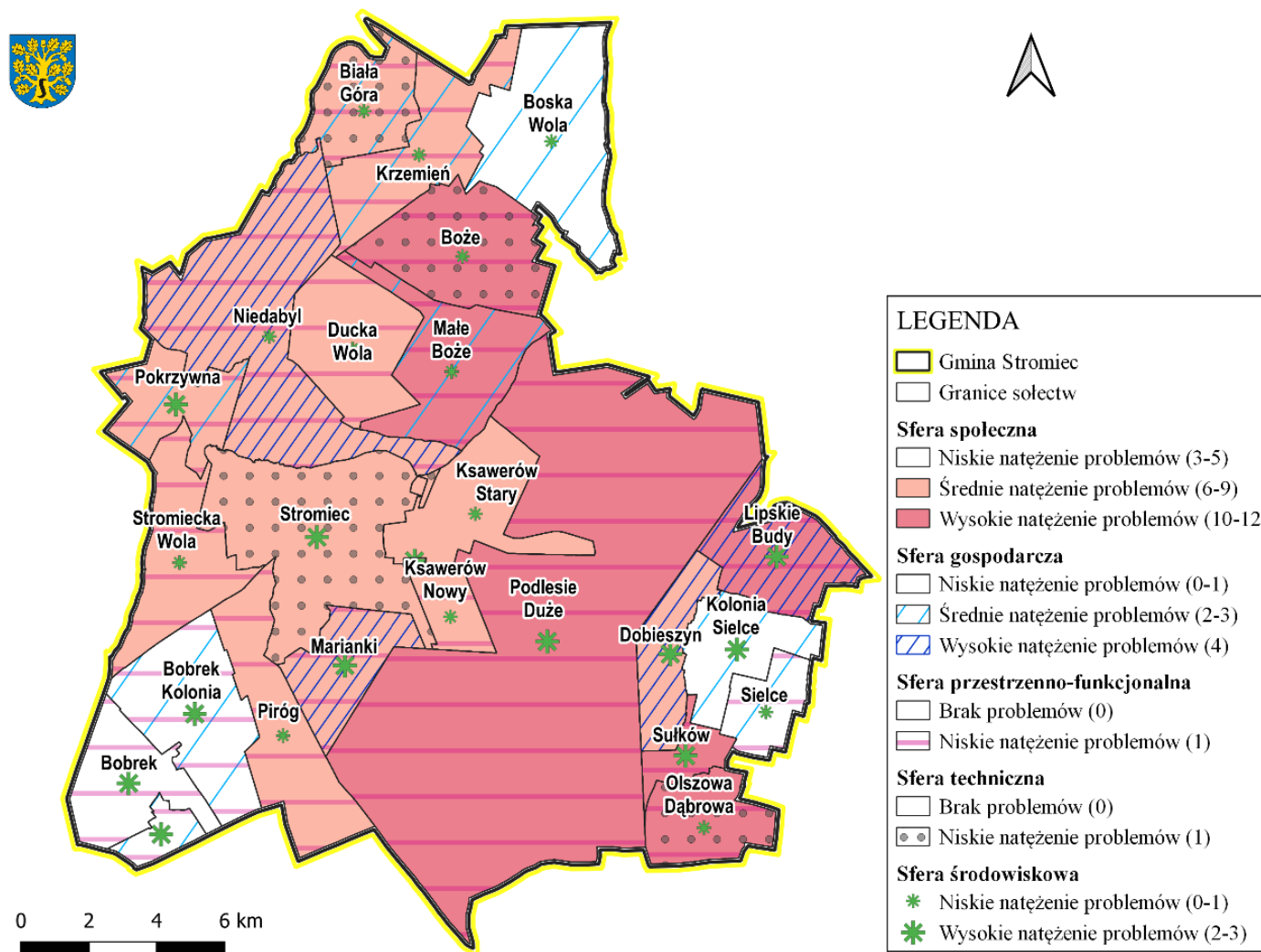
		<ol style="list-style-type: none"> Infrastruktura społeczna: Publiczna Szkoła Podstawowa im. Ks. Kazimierza Kniedziałowskiego, Świetlica Wiejska, plac zabaw, siłownia zewnętrzna, Wiejski Ośrodek Zdrowia w Dobieszynie. Ochotnicza Straż Pożarna w Dobieszynie, działająca w ramach Krajowego Systemu Ratowniczo-Gaśniczego. Aktywność mieszkańców: Stowarzyszenie zwykle „Wszystkie Razem”
7.	Ducka Wola	<ol style="list-style-type: none"> Walory przyrodniczo-krajobrazowe: sołectwo znajduje się na terenie obszaru Natura 2000 Dolina Pilicy. Dziedzictwo kulturowe: zabytki wpisane do Gminnej Ewidencji Zabytków.
8.	Kolonia Sielce	<ol style="list-style-type: none"> Dogodne położenie komunikacyjne w sąsiedztwie DK 48.
9.	Ksawerów Nowy	<ol style="list-style-type: none"> Infrastruktura techniczna: wszyscy mieszkańcy mają dostęp do wodociągu.
10.	Ksawerów Stary	<ol style="list-style-type: none"> Dogodne położenie komunikacyjne przy DK 48. Infrastruktura społeczna: plac zabaw, siłownia zewnętrzna. Aktywność mieszkańców: Koło Gospodyń Wiejskich „Ksawerzanki”, Stowarzyszenie Wsi Ksawerów.
11.	Krzemień	<ol style="list-style-type: none"> Walory przyrodniczo-krajobrazowe: sołectwo znajduje się na terenie obszaru Natura 2000 Dolina Pilicy.
12.	Lipskie Budy	<ol style="list-style-type: none"> Położenie w bliskiej odległości od DK 48.
13.	Małe Boże	<ol style="list-style-type: none"> Walory przyrodniczo-krajobrazowe: sołectwo znajduje się na terenie obszaru Natura 2000 Dolina Pilicy.
14.	Marianki	<ol style="list-style-type: none"> Walory przyrodniczo-krajobrazowe: sołectwo leży na terenie Obszaru Chronionego Krajobrazu Dolina rzeki Pilicy i Drzewiczki. Dziedzictwo kulturowe: zabytek wpisany do Gminnej Ewidencji Zabytków.
15.	Niedabył	<ol style="list-style-type: none"> Walory przyrodniczo-krajobrazowe: sołectwo znajduje się na terenie obszaru Natura 2000 Dolina Dolnej Pilicy oraz obszaru Natura 2000 Dolina Pilicy. Na terenie sołectwa zlokalizowany jest rezerwat przyrody Majdan. Dziedzictwo kulturowe: zabytki wpisane do Gminnej Ewidencji Zabytków.
16.	Olszowa Dąbrowa	<ol style="list-style-type: none"> Dziedzictwo kulturowe: zabytki wpisane do Gminnej Ewidencji Zabytków.
17.	Piróg	<ol style="list-style-type: none"> Dziedzictwo kulturowe: zabytki wpisane do Gminnej Ewidencji Zabytków.
18.	Podlesie Duże	<ol style="list-style-type: none"> Walory przyrodniczo-krajobrazowe: na terenie sołectwa zlokalizowany jest rezerwat przyrody Starodrzew Dobieszynski. Dogodne położenie komunikacyjne przy DK 48. Infrastruktura społeczna: Publiczna Szkoła Podstawowa im. Tadeusza Kościuszki, Świetlica Wiejska w Podlesiu Małym, siłownia zewnętrzna. Ochotnicza Straż Pożarna w Podlesiu Małym, która nie działa w ramach Krajowego Systemu Ratowniczo-Gaśniczego.
19.	Pokrzywna	<ol style="list-style-type: none"> Walory przyrodniczo-krajobrazowe: sołectwo znajduje się na terenie obszaru Natura 2000 Dolina Dolnej Pilicy oraz obszaru Natura 2000 Dolina Pilicy. Dziedzictwo kulturowe: zabytki wpisane do Gminnej Ewidencji Zabytków.
20.	Sielce	<ol style="list-style-type: none"> Dogodne położenie komunikacyjne w sąsiedztwie DK 48.
21.	Stromic	<ol style="list-style-type: none"> Walory przyrodniczo-krajobrazowe: sołectwo leży na terenie Obszaru Chronionego Krajobrazu Dolina rzeki Pilicy i Drzewiczki. Dziedzictwo kulturowe: kościół parafialny pw. Św. Jana Chrzciciela, cmentarz i kaplica cmentarna oraz zabytki wpisane do Gminnej Ewidencji Zabytków. Dogodne położenie komunikacyjne przy DK 48.

		<ol style="list-style-type: none"> 4. Infrastruktura społeczna: Publiczna Szkoła Podstawowa im. Dionizego Czachowskiego z oddziałem przedszkolnym, Gminna Biblioteka Publiczna, plac zabaw, Gminny Ośrodek Zdrowia, Posterunek Policji, Urząd Gminy. 5. Ochotnicza Straż Pożarna w Stromcu, działająca w ramach Krajowego Systemu Ratowniczo-Gaśniczego. 6. Strefa handlowo-usługowa: sklepy, punkty usługowe. 7. Aktywność mieszkańców: Koło Gospodyń Wiejskich Stromianki, Stowarzyszenie Stromiecczyzna, Ludowy Uczniowski Klub Sportowy „Orlęta”, klub sportowy GKS Stromiec. 8. Infrastruktura techniczna: sieć wodociągowa i kanalizacyjna.
22.	Stromiecka Wola	<ol style="list-style-type: none"> 1. Walory przyrodniczo-krajobrazowe: sołectwo znajduje się na terenie obszaru Natura 2000 Dolina Pilicy. 2. Dogodne położenie komunikacyjne przy DK 48. 3. Infrastruktura społeczna: Dom Kultury w Stromieckiej Woli. 4. Dziedzictwo kulturowe: zabytki wpisane do Gminnej Ewidencji Zabytków.
23.	Sułków	<ol style="list-style-type: none"> 1. Walory krajobrazowe.

Źródło: Opracowanie własne na podstawie danych z Urzędu Gminy Stromiec

Kartograficzne przedstawienie wyników diagnozy (metoda kartogramu) w poszczególnych sferach na terenie jednostek referencyjnych Gminy Stromiec oraz nakładanie się koncentracji zjawisk kryzysowych zaprezentowano na mapie 15. Stanowi ona podstawę i uzasadnienie do wyznaczenia obszaru zdegradowanego, a następnie skoncentrowania działań na określonym obszarze rewitalizacji w Gminie Stromiec.

Mapa 15 Koncentracja negatywnych zjawisk we wszystkich sferach w poszczególnych jednostkach referencyjnych na terenie Gminy Stomiec



Źródło: Opracowanie własne

4. Obszar zdegradowany na terenie Gminy Stromiec

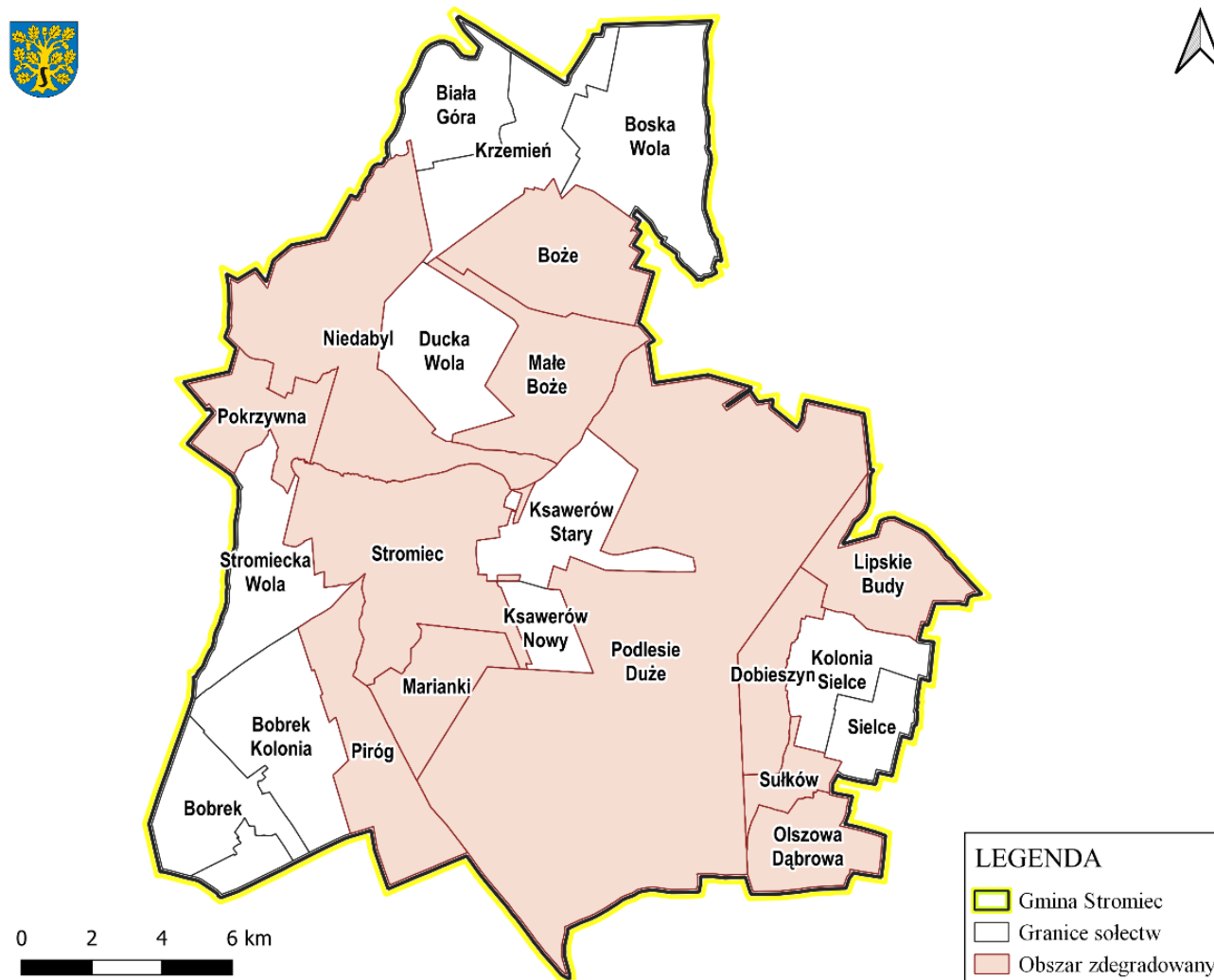
Zgodnie z art. 9 ust. 1 ustawy o rewitalizacji, obszar zdegradowany charakteryzuje się koncentracją negatywnych zjawisk społecznych oraz stanem kryzysu w co najmniej jednej ze sfer dotyczących zjawisk gospodarczych, środowiskowych, przestrzenno-funkcjonalnych lub technicznych. Ponadto ust. 2 wskazuje, że: „obszar zdegradowany może być podzielony na podobszary, w tym podobszary nieposiadające ze sobą wspólnych granic, pod warunkiem stwierdzenia na każdym z podobszarów występowania koncentracji negatywnych zjawisk społecznych oraz gospodarczych, środowiskowych, przestrzenno-funkcjonalnych lub technicznych”.

Na podstawie przeprowadzonej analizy danych wyznaczono obszar zdegradowany, na który składają się jednostki referencyjne charakteryzujące się problemami w sferze społecznej, przy jednoczesnym występowaniu problemów przynajmniej w jednej innej sferze oraz największą liczbą zidentyfikowanych negatywnych zjawisk, tj. ≥ 12 . Zgodnie z przedstawionymi założeniami obszar zdegradowany na terenie Gminy Stromiec obejmuje sołectwa: Lipskie Budy (18), Małe Boże (17), Olszowa Dąbrowa (16), Niedabyl (15), Podlesie Duże (15), Sułków (14), Boże (13), Marianki (13), Pokrzywna (13), Dobieszyn (12), Stromiec (12), Piróg (12).

Wskazany obszar zajmuje 104,74 km², co stanowi 66,82% powierzchni gminy i jest zamieszkały przez 3 468 osób, tj. 63,73% ogółu mieszkańców gminy (dane na koniec 2021 roku).

Granice obszaru zdegradowanego na terenie Gminy Stromiec, wyznaczonego na podstawie niniejszej diagnozy, przedstawiono na mapie 16.

Mapa 16 Granice wyznaczonego obszaru zdegradowanego na terenie Gminy Stomiec



Źródło: Opracowanie własne

5. Obszar rewitalizacji na terenie Gminy Stromic

Zgodnie z art. 10 ust. 1 i 2 ustawy o rewitalizacji *obszar rewitalizacji* to: „obszar obejmujący całość lub część obszaru zdegradowanego, cechujący się szczególną koncentracją negatywnych zjawisk, o których mowa w art. 9 ust. 1, na którym z uwagi na istotne znaczenie dla rozwoju lokalnego gmina zamierza prowadzić rewitalizację (...). Obszar rewitalizacji nie może być większy niż 20% powierzchni gminy oraz zamieszkały przez więcej niż 30% liczby mieszkańców gminy. Obszar rewitalizacji może być podzielony na podobszary, w tym podobszary nieposiadające ze sobą wspólnych granic”.

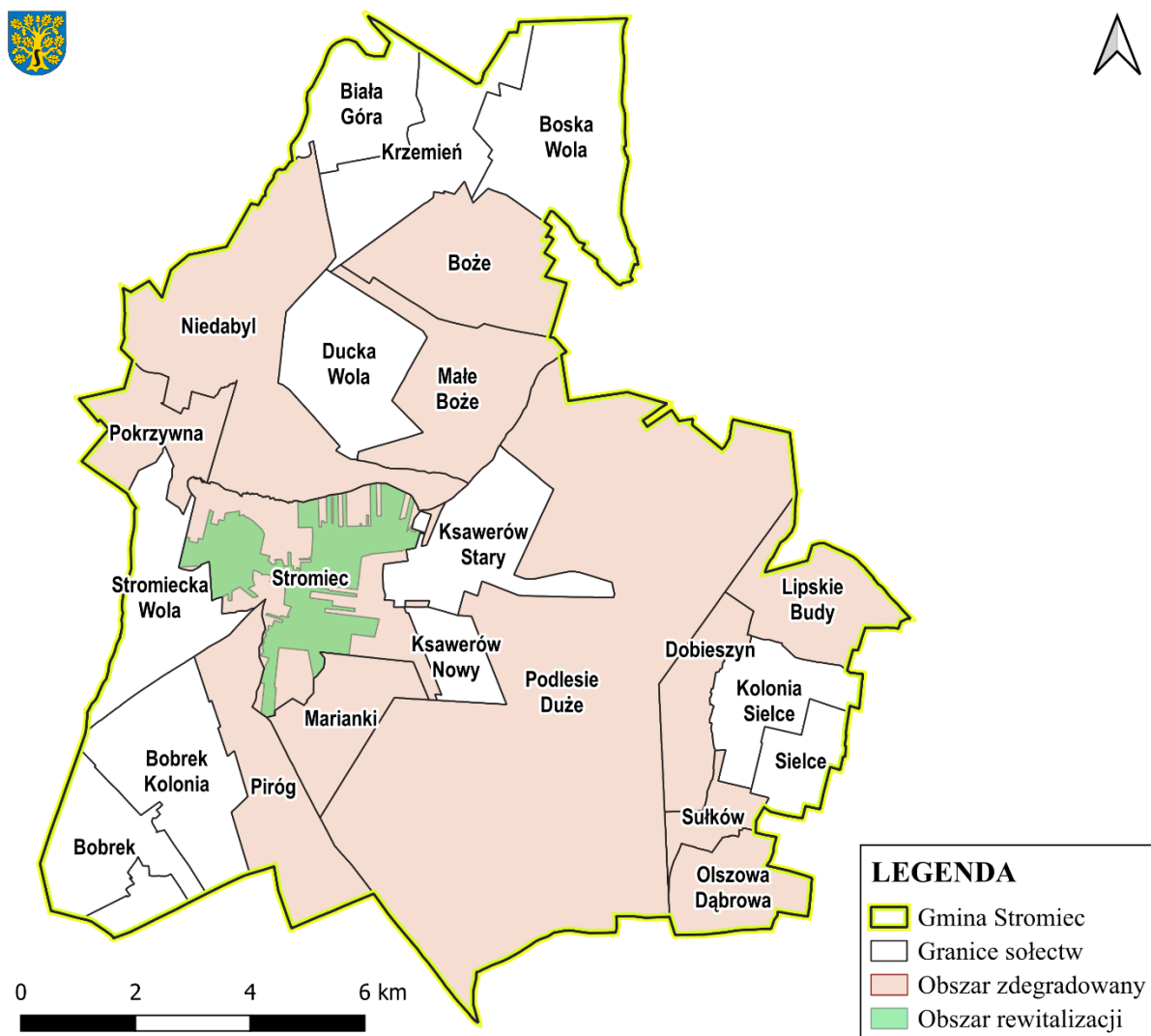
W związku z art. 10 ww. ustawy wyznaczony został obszar, na którym występuje wysokie natężenie negatywnych zjawisk w sferze społecznej oraz przestrzenno-funkcjonalnej, technicznej i środowiskowej, a jednocześnie mający istotne znaczenie dla rozwoju gminy i planowane jest na nim przeprowadzenie działań rewitalizacyjnych.

W wyniku przeprowadzonej diagnozy w podziale na jednostki referencyjne gminy i delimitacji obszaru zdegradowanego, wyznaczono obszar rewitalizacji obejmujący całe sołectwo Stromic.

Wyznaczony obszar rewitalizacji zajmuje powierzchnię 5,59 km² (3,6% powierzchni ogółem gminy) i jest zamieszkały przez 969 mieszkańców (17,8% ludności ogółem gminy), więc nie przekracza limitów określonych w art. 10 ust. 2 ustawy o rewitalizacji (dane za 2021 r.).

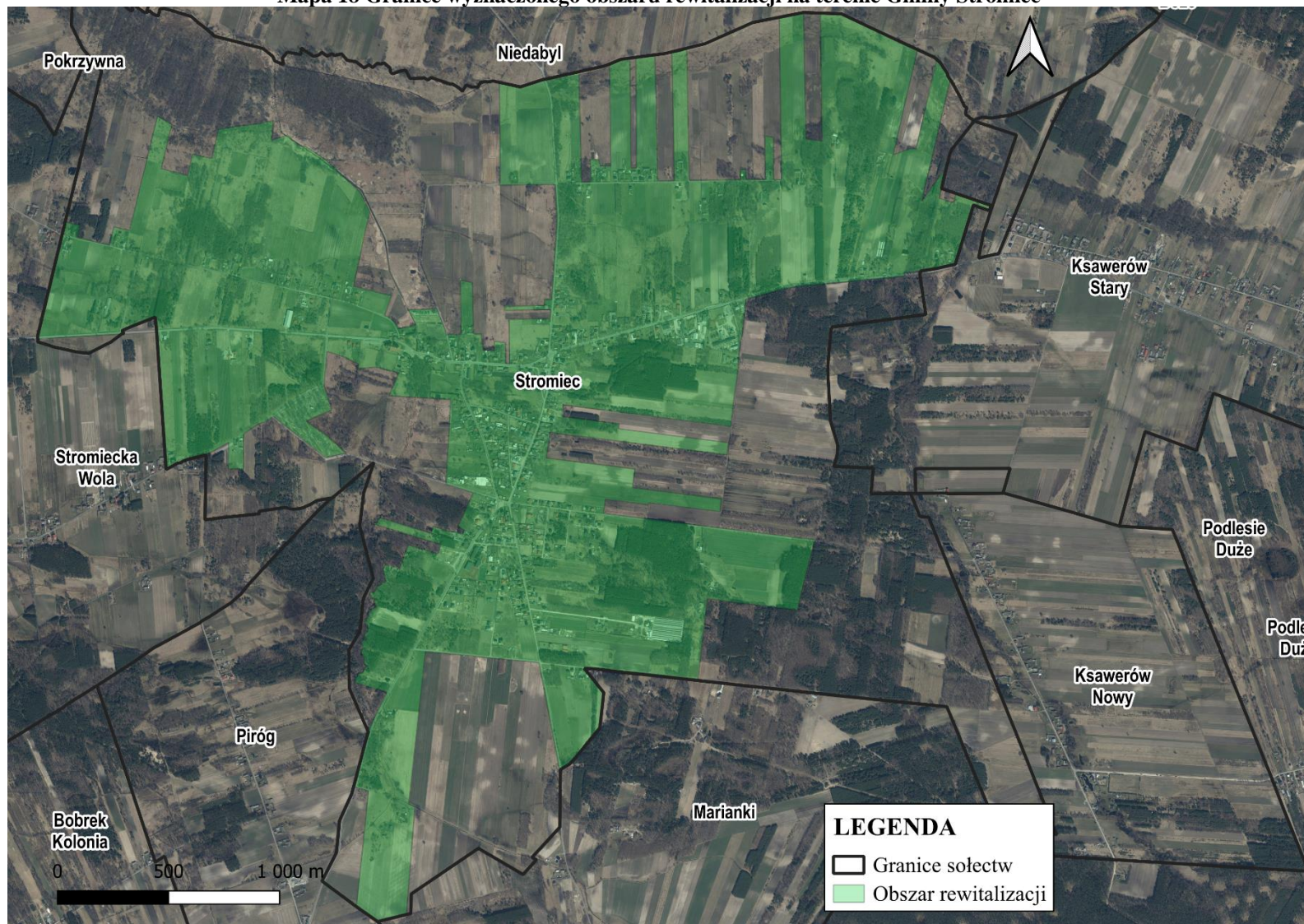
Lokalizację obszaru rewitalizacji na tle obszaru zdegradowanego przedstawiono na mapie 17, natomiast szczegółowy przebieg granic obszaru rewitalizacji na terenie Gminy Stromic zaznaczono na mapie 18.

Mapa 17 Lokalizacja obszaru rewitalizacji na tle obszaru zdegradowanego w Gminie Stromiec



Źródło: Opracowanie własne

Mapa 18 Granice wyznaczonego obszaru rewitalizacji na terenie Gminy Stomiec



Źródło: Opracowanie własne na podstawie ortofotomapy (mapy.geoportal.gov.pl)

Wyznaczony obszar rewitalizacji charakteryzuje się największym natężeniem negatywnych zjawisk w sferze społecznej. Wysoka liczba problemów widoczna jest również w sferach: technicznej i środowiskowej. Potwierdza to analiza ilościowa (wskaźnikowa) zamieszczona w tabeli 4 i na mapach 19–24 oraz analiza jakościowa (opisowa) zawarta w tabeli 5.

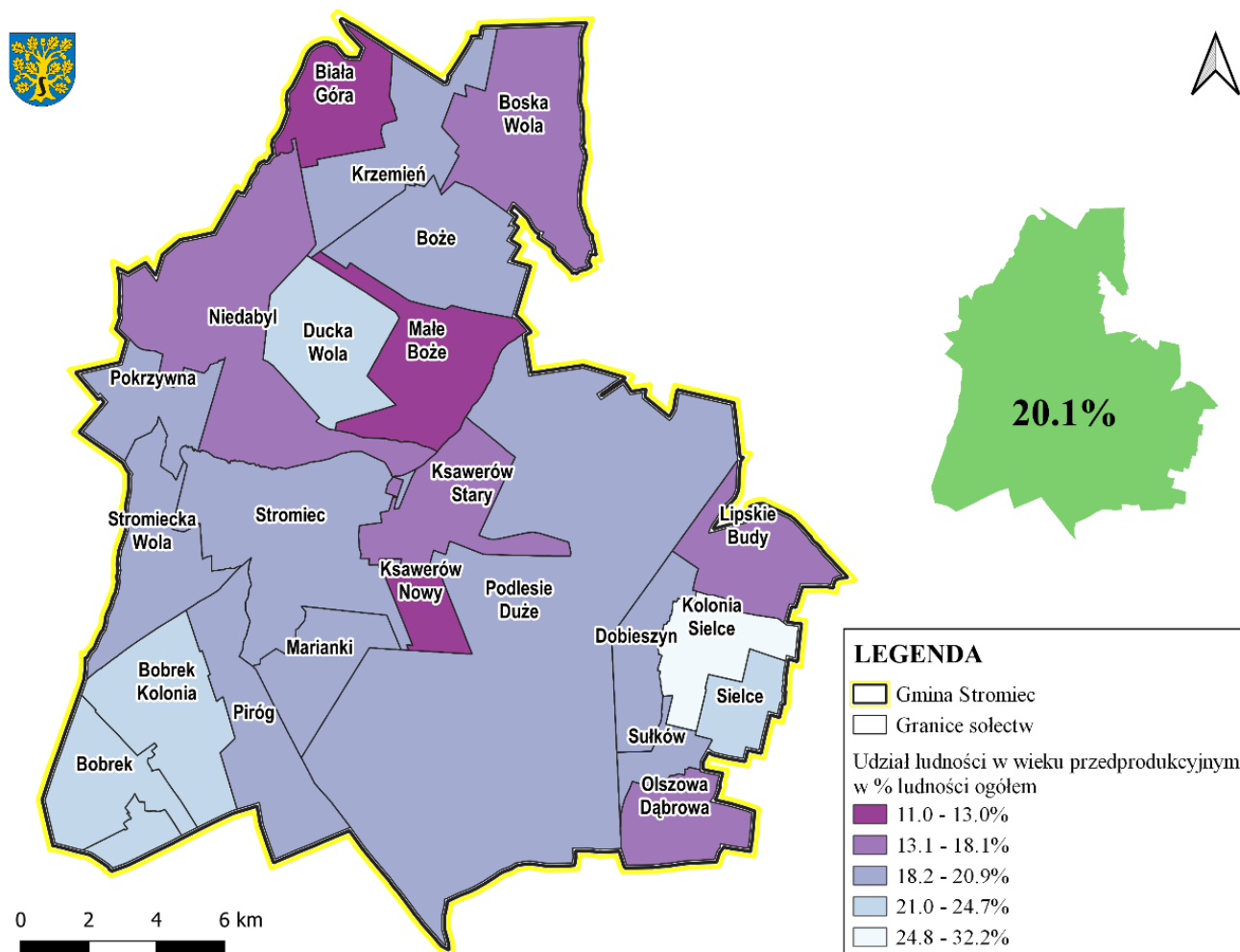
Tabela 4 Analiza ilościowa wybranych wskaźników dla sołectwa Stomiec, będącego wyznaczonym obszarem rewitalizacji na terenie Gminy Stomiec

Nazwa wskaźnika	Jedn.	Stomiec	Średnia dla gminy
Sfera społeczna			
Udział ludności w wieku przedprodukcyjnym w % ludności ogółem	%	20,0	20,1
Udział ludności w wieku produkcyjnym w % ludności ogółem	%	64,7	61,2
Udział ludności w wieku poprodukcyjnym w % ludności ogółem	%	15,3	16,8
Liczba ludności w wieku nieprodukcyjnym na 100 osób w wieku produkcyjnym (wskaźnik obciążenia demograficznego)	szt.	54,5	60,2
Przyrost naturalny w przeliczeniu na 100 osób wg miejsca zamieszkania	-	-0,1	-0,7
Saldo migracji na pobyt stały w przeliczeniu na 100 osób wg faktycznego miejsca zamieszkania	-	-1,0	-0,9
Liczba osób korzystających ze świadczeń pomocy społecznej w przeliczeniu na 1000 osób wg faktycznego miejsca zamieszkania	szt.	42,3	49,3
Korzystający ze świadczeń pomocy społecznej z tytułu niepełnosprawności w przeliczeniu na 1000 osób wg miejsca zamieszkania	szt.	8,3	8,1
Korzystający ze świadczeń pomocy społecznej z tytułu długotrwałej lub ciężkiej choroby w przeliczeniu na 1000 osób wg miejsca zamieszkania	szt.	5,2	4,8
Korzystający ze świadczeń pomocy społecznej z tytułu bezradności w sprawach opiekuńczo-wychowawczych i prowadzenia gospodarstwa w przeliczeniu na 1000 osób wg miejsca zamieszkania	szt.	12,4	12,1
Korzystający ze świadczeń pomocy społecznej z tytułu przemocy w przeliczeniu na 1000 osób wg miejsca zamieszkania	szt.	5,2	5,1
Korzystający ze świadczeń pomocy społecznej z tytułu alkoholizmu w przeliczeniu na 1000 osób wg miejsca zamieszkania	szt.	2,1	1,3
Frekwencja w wyborach samorządowych – I tura (X 2018)	%	55,7	50,6
Frekwencja w wyborach parlamentarnych (X 2019)	%	54,1	54,2

Sfery gospodarcza			
Liczba zarejestrowanych podmiotów gospodarczych w rejestrze REGON w przeliczeniu na 1000 osób wg faktycznego miejsca zamieszkania	szt.	123,8	73,1
Liczba nowo zarejestrowanych podmiotów gospodarczych w rejestrze REGON w przeliczeniu na 1000 osób wg faktycznego miejsca zamieszkania	szt.	10,3	7,7
Liczba wyrejestrowanych podmiotów gospodarczych z rejestru REGON w przeliczeniu na 1000 osób wg faktycznego miejsca zamieszkania	szt.	6,2	2,4
Liczba nowo zarejestrowanych działalności gospodarczych osób fizycznych w przeliczeniu na 1000 mieszkańców w wieku produkcyjnym	szt.	15,9	12,6
Sfery techniczna			
Udział zabytków nieruchomych wpisanych do rejestru zabytków będących w stanie degradacji technicznej w liczbie tych zabytków ogółem	%	16,7	15,6
Sfery środowiskowa			
Ilość odpadów stwarzających zagrożenie dla życia i zdrowia ludzi lub stanu środowiska – azbest	tona	23,6	5,9
Ilość unieszkodliwionego azbestu w przeliczeniu na 1 000 mieszkańców	tona	24,4	25,0

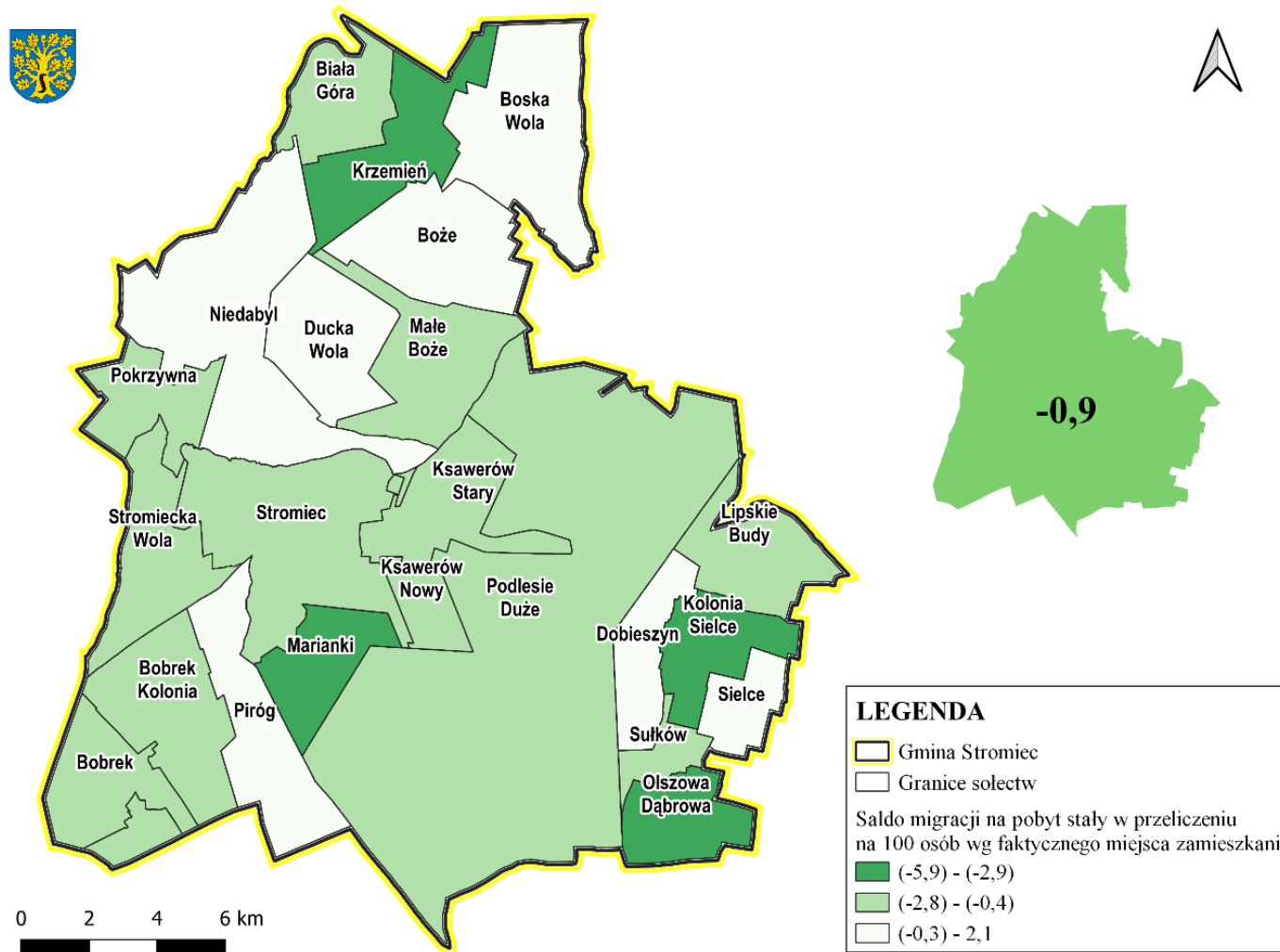
Źródło: Opracowanie własne

Mapa 19 Rozkład wartości wskaźnika „udział ludności w wieku przedprodukcyjnym w % ludności ogółem” w poszczególnych jednostkach referencyjnych na terenie Gminy Stroomiec



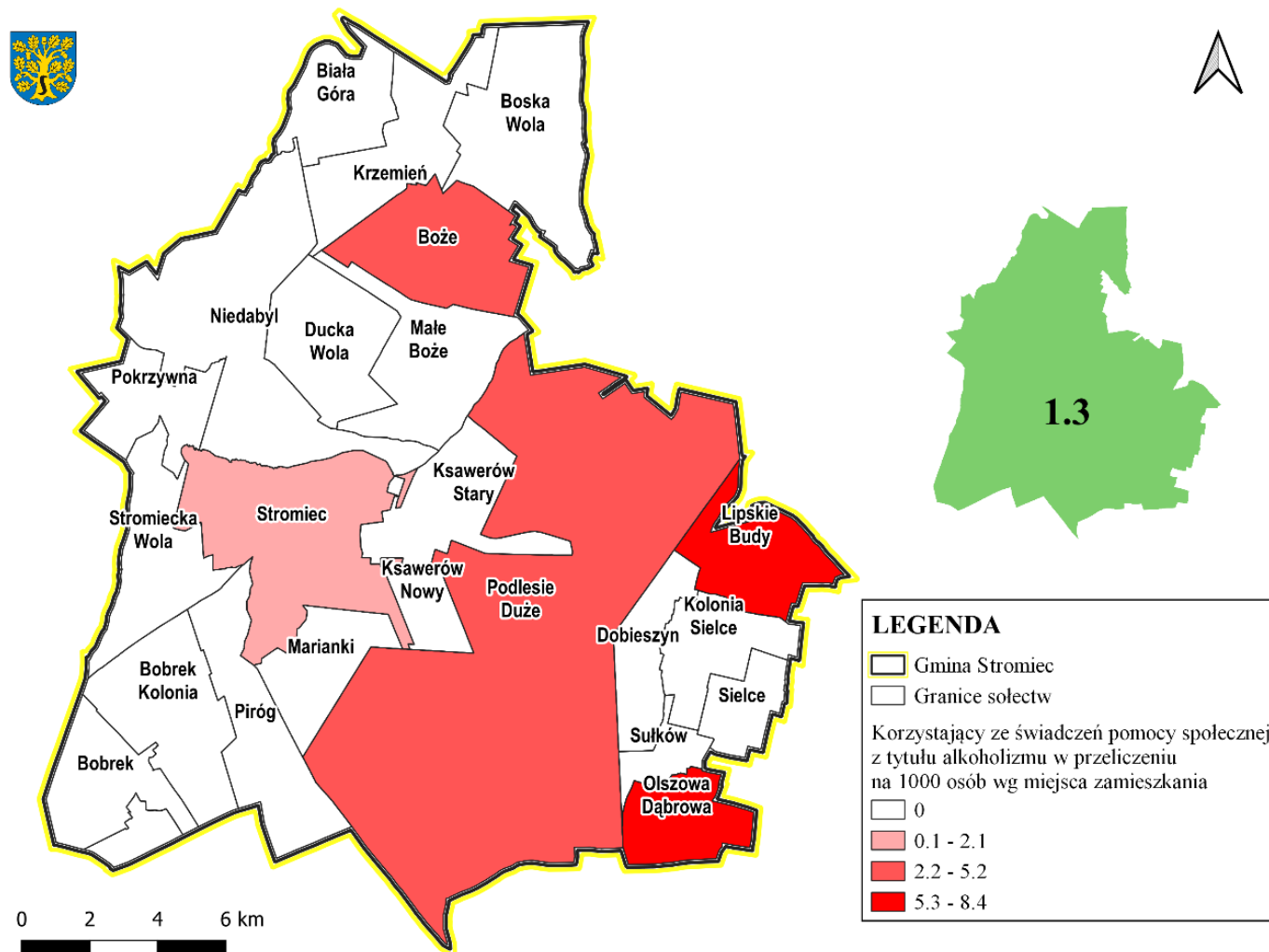
Źródło: Opracowanie własne na podstawie danych Urzędu Gminy Stroomiec

Mapa 20 Rozkład wartości wskaźnika „saldo migracji na pobyt stały w przeliczeniu na 100 osób wg faktycznego miejsca zamieszkania” w poszczególnych jednostkach referencyjnych na terenie Gminy Stomiec



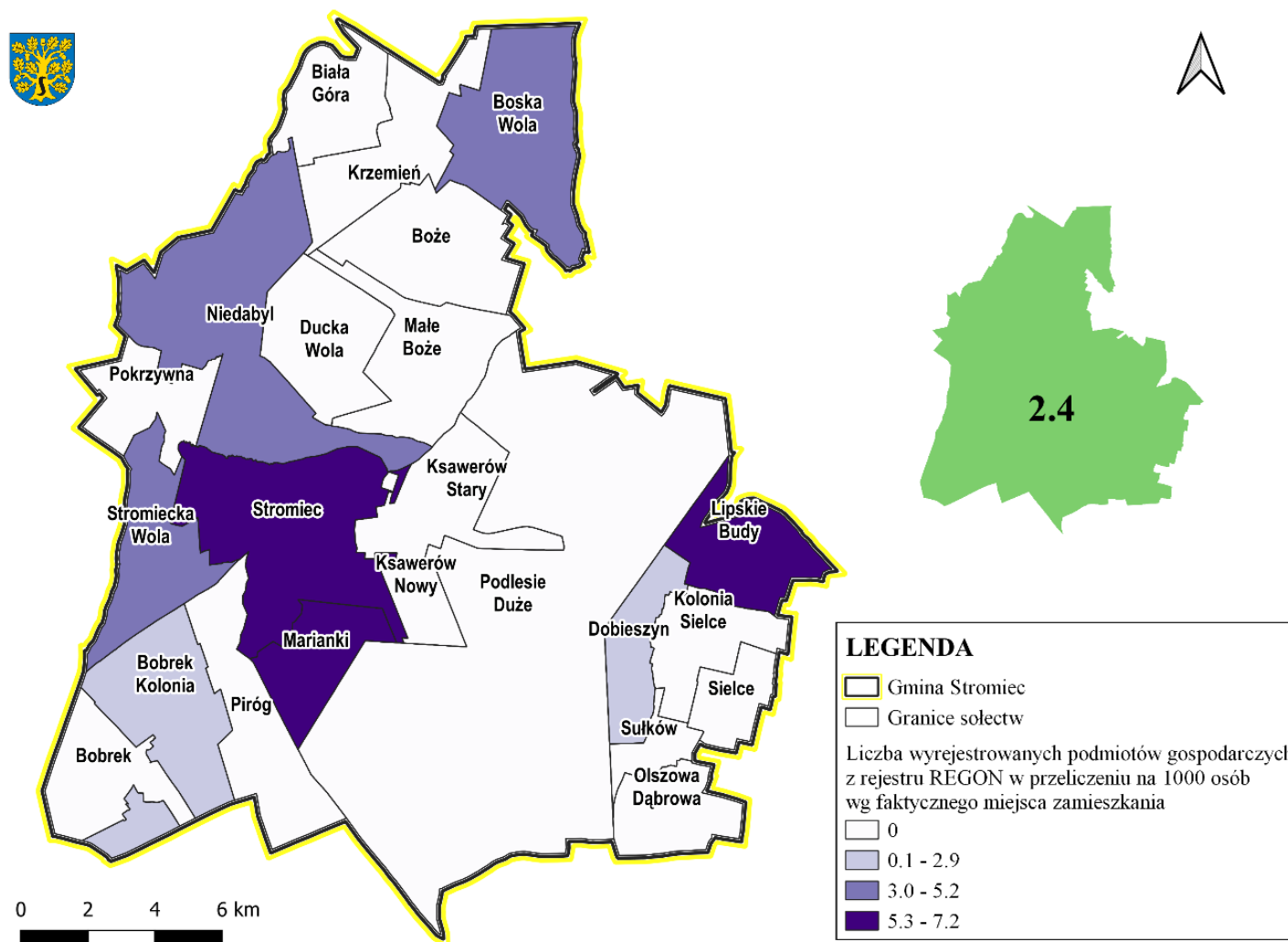
Źródło: Opracowanie własne na podstawie danych Urzędu Gminy Stomiec

Mapa 21 Rozkład wartości wskaźnika „korzystający ze świadczeń pomocy społecznej z tytułu alkoholizmu w przeliczeniu na 1000 osób wg miejsca zamieszkania” w poszczególnych jednostkach referencyjnych na terenie Gminy Stromiec



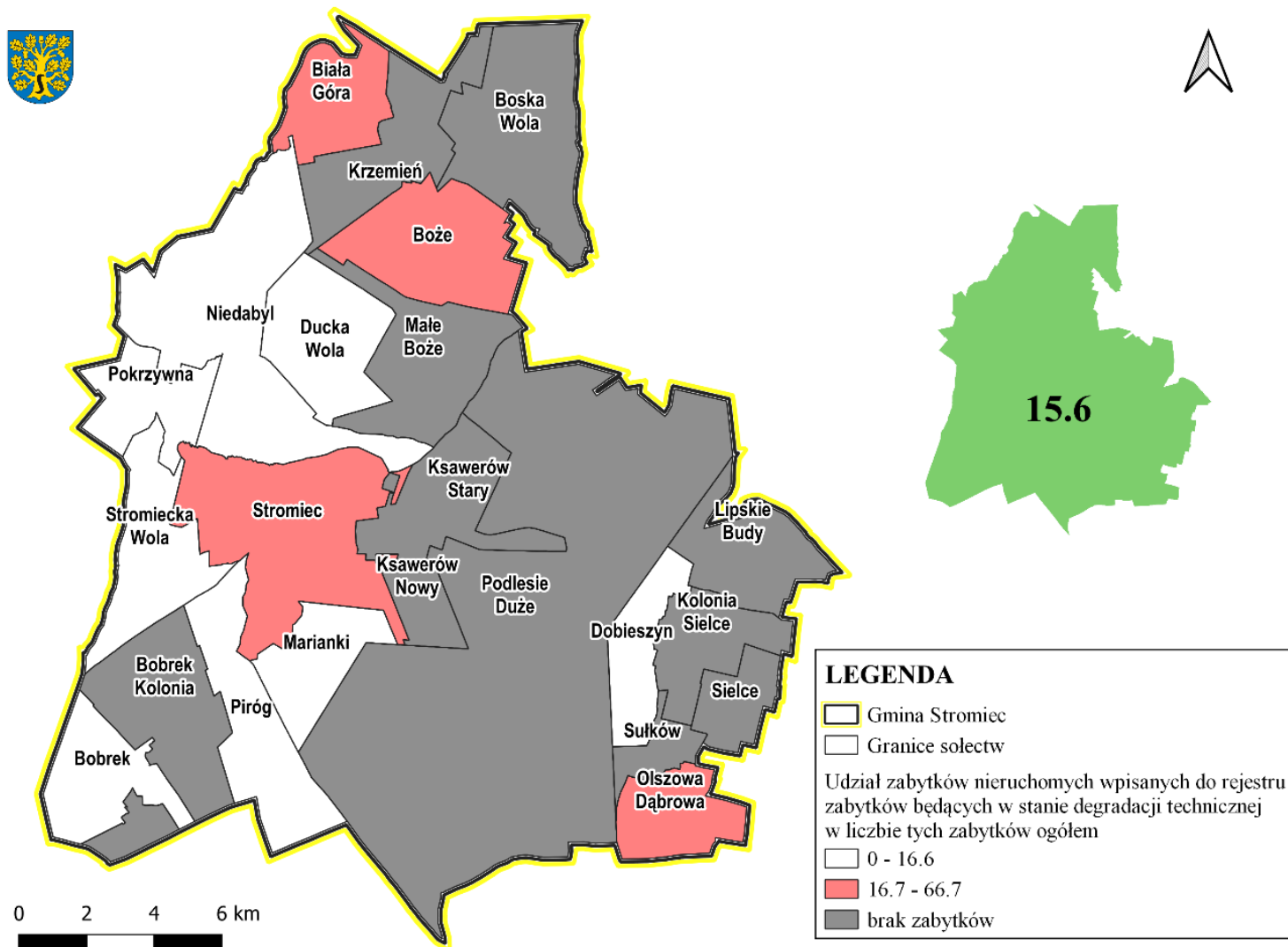
Źródło: Opracowanie własne na podstawie danych Urzędu Gminy Stromiec

Mapa 22 Rozkład wartości wskaźnika „liczba wyrejestrowanych podmiotów gospodarczych z rejestru REGON w przeliczeniu na 1000 osób wg faktycznego miejsca zamieszkania” w poszczególnych jednostkach referencyjnych na terenie Gminy Stomiec



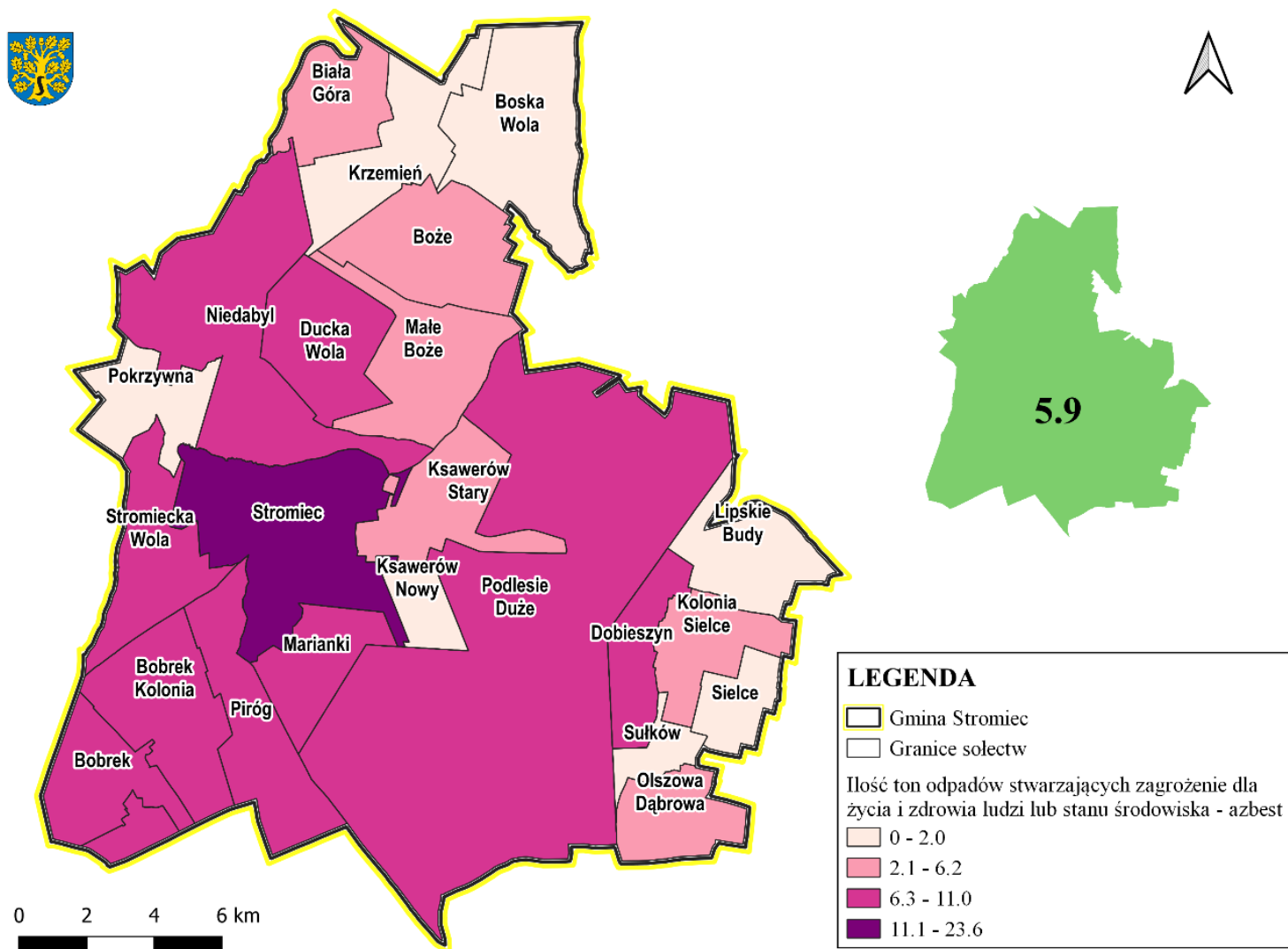
Źródło: Opracowanie własne na podstawie danych Gminnego Ośrodka Pomocy Społecznej w Stomcu

Mapa 23 Rozkład wartości wskaźnika „udział zabytków nieruchomych wpisanych do rejestru zabytków będących w stanie degradacji technicznej w liczbie tych zabytków ogółem” w poszczególnych jednostkach referencyjnych na terenie Gminy Stromiec



Źródło: Opracowanie własne na podstawie danych GUS

Mapa 24 Rozkład wartości wskaźnika „ilość ton odpadów stwarzających zagrożenie dla życia i zdrowia ludzi lub stanu środowiska - azbest” w poszczególnych jednostkach referencyjnych na terenie Gminy Stromiec



Źródło: Opracowanie własne na podstawie danych Urzędu Gminy Stromiec

Tabela 5 Analiza jakościowa – charakterystyka negatywnych zjawisk na obszarze rewitalizacji w sferach: społecznej, gospodarczej, przestrzenno-funkcjonalnej, technicznej i środowiskowej

Sfera	Charakterystyka negatywnych zjawisk
Spoleczna	<ol style="list-style-type: none"> 1. Niekorzystne zjawiska demograficzne – ujemne saldo migracji. 2. Problemy mieszkańców w zakresie: niepełnosprawności, długotrwałej lub ciężkiej choroby, bezradności w sprawach opiekuńczo-wychowawczych, przemocy domowej oraz alkoholizmu. 3. Brak dostępności i zróżnicowania oferty kulturalnej i spędzania czasu wolnego.
Gospodarcza	<ol style="list-style-type: none"> 1. Niski poziom przedsiębiorczości, duża liczba wyrejestrowanych działalności gospodarczych. 2. Niezadawalające dochody uzyskiwane przez mieszkańców. 3. Brak wsparcia dla małych przedsiębiorstw. 4. Brak zewnętrznych inwestorów.
Przestrzenno-funkcjonalna	<ol style="list-style-type: none"> 1. Brak dostępności usług publicznych dla osób starszych i niepełnosprawnych, bariery architektoniczne w przestrzeniach publicznych i obiektach użyteczności publicznej. 2. Niski poziom wykorzystania nowoczesnych technologii w administracji publicznej. 3. Niewykorzystywany potencjał kulturowy i turystyczny. Brak odpowiedniej bazy sportowej i rekreacyjno-wypoczynkowej.
Techniczna	<ol style="list-style-type: none"> 1. Sieć wodociągowa wymagająca modernizacji. 2. Sieć kanalizacyjna wymagająca rozbudowy. 3. Zły stan infrastruktury drogowej. 4. Niewystarczająca ilość i jakość chodników, parkingów oraz ścieżek rowerowych. 5. Zły stan niektórych budynków użyteczności publicznej. 6. Zły stan niektórych obiektów rekreacji i sportu.
Środowiskowa	<ol style="list-style-type: none"> 1. Utrzymujące się zanieczyszczenie powietrza benzo(a)pirenem w pyłe zawieszonym PM10. 2. Niedotrzymany poziom celu długoterminowego ozonu w zakresie 8-godz. stężenia ze względu na ochronę zdrowia.

Źródło: Opracowanie własne

Na powyższe problemy złożyło się wiele czynników, między innymi niska przedsiębiorczość mieszkańców oraz brak wystarczającej ilości atrakcyjnych miejsc pracy. Nieatrakcyjny lokalny rynek pracy oraz brak ciekawych perspektyw rozwojowych przyczyniają się do emigracji ludzi młodych do większych miast lub za granicę. Mieszkańcy zwracają uwagę na niezadawalający stan infrastruktury drogowej – brak chodników, parkingów, ścieżek rowerowych, co w wielu miejscach wpływa na bardzo niski poziom bezpieczeństwa pieszych i rowerzystów na drodze. W ankiecie przeprowadzonej wśród mieszkańców w dniach od 28.08–15.09.2023 roku, poruszona została również kwestia braku wystarczającej liczby miejsc opieki dzieci do lat 3. Jest to problem szczególnie dla osób młodych, które chciałyby powrócić na rynek pracy.

Dokument *Strategia Rozwoju Gminy Strumiec na lata 2019–2028* opracowano przy zintegrowanym podejściu, które ma służyć zaspokojeniu zidentyfikowanych potrzeb rozwojowych i wykorzystaniu potencjału Gminy Strumiec. Sam proces tworzenia ww. dokumentu, podobnie jak *Diagnozy na potrzeby wyznaczenia obszaru zdegradowanego i obszaru rewitalizacji na terenie Gminy Strumiec*, umożliwił partycypację mieszkańców już

od etapu analiz i diagnozy stanu sytuacji społecznej, gospodarczej i przestrzennej gminy. Strategia, podobnie jak założenia rewitalizacji, ma prowadzić do ożywienia społeczno-gospodarczego i poprawy jakości życia mieszkańców gminy.

W Strategii wskazano pięć głównych celów strategicznych:

- I. *Rozwój infrastruktury technicznej wraz z ochroną środowiska;*
- II. *Edukacja i usługi publiczne;*
- III. *Poprawa warunków inwestycyjnych na terenie Gminy oraz promocja lokalnej przedsiębiorczości;*
- IV. *Rozwój bazy turystyczno-sportowo-rekreacyjnej;*
- V. *Rozwój obszarów wiejskich.*

Dążenie do osiągnięcia poszczególnych celów będzie możliwe dzięki realizacji zaplanowanych celów operacyjnych oraz kluczowych zadań, działań i konkretnych projektów, które często zawierają działania rewitalizacyjne.

Wyznaczony obszar rewitalizacji usytuowany jest w środkowej części Gminy Stromiec i stanowi jej centrum społeczno-gospodarcze. Znajdują się tam miejsca i obiekty, takie jak: Publiczna Szkoła Podstawowa im. Dionizego Czachowskiego z oddziałem przedszkolnym, Gminna Biblioteka Publiczna, plac zabaw, Gminny Ośrodek Zdrowia, Posterunek Policji, Urząd Gminy, Ochotnicza Straż Pożarna działająca w systemie Krajowego Systemu Ratowniczo-Gaśniczego oraz wciąż rozwijająca się strefa handlowo-usługowa, stanowiąca o potencjale tej miejscowości.

Potencjały i zasoby obszaru rewitalizacji pokazują, iż obszar ten ma istotne znaczenie nie tylko dla jego mieszkańców, ale też dla rozwoju całej gminy, szczególnie w sferze społecznej, w której zidentyfikowano najwięcej problemów. Wyznaczony obszar stanowi centrum życia gospodarczego, kulturalnego i społecznego gminy. Zmiany w tym obszarze będą korzystnie oddziaływać na cały obszar Gminy Stromiec, wpływając tym samym na poprawę jakości życia jej mieszkańców.

Spis map

Mapa 1 Położenie Gminy Stromiec na tle Polski, województwa mazowieckiego i powiatu białobrzzeskiego.....	5
Mapa 2 Podział Gminy Stromiec na jednostki strukturalne.....	7
Mapa 3 Główna sieć komunikacyjna na terenie Gminy Stromiec	10
Mapa 4 Czas dojazdu do wybranych ośrodków miejskich z Gminy Stromiec	11
Mapa 5 Koncentracja negatywnych zjawisk w sferze społecznej w poszczególnych jednostkach referencyjnych na terenie Gminy Stromiec.....	20
Mapa 6 Koncentracja negatywnych zjawisk w sferze gospodarczej w poszczególnych jednostkach referencyjnych na terenie Gminy Stromiec.....	22
Mapa 7 Koncentracja negatywnych zjawisk w sferze przestrzenno-funkcjonalnej w poszczególnych jednostkach referencyjnych na terenie Gminy Stromiec	24
Mapa 8 Koncentracja negatywnych zjawisk w sferze technicznej w poszczególnych jednostkach referencyjnych na terenie Gminy Stromiec.....	26
Mapa 9 Koncentracja negatywnych zjawisk w sferze środowiskowej w poszczególnych jednostkach referencyjnych na terenie Gminy Stromiec.....	28
Mapa 10 Zasięg obszarów przekroczeń poziomu długoterminowego ozonu dla 8-godz. stężenia O ₃ ze względu na ochronę zdrowia w Gminie Stromiec w 2021 roku.....	30
Mapa 11 Zasięg obszarów przekroczeń średniorocznego poziomu docelowego benzo(a)pirenu w pyłe zawieszonym PM ₁₀ określonego ze względu na ochronę zdrowia w Gminie Stromiec w 2021 roku.....	31
Mapa 12 Zasięg obszarów przekroczeń średniorocznego poziomu dopuszczalnego pyłu zawieszzonego PM _{2,5} fazy II określonego ze względu na ochronę zdrowia w Gminie Stromiec w 2021 roku.....	32
Mapa 13 Mapa obszarów chronionych w Gminie Stromiec	33
Mapa 14 Zagrożenie powodziowe na terenie Gminy Stromiec	34
Mapa 15 Koncentracja negatywnych zjawisk we wszystkich sferach w poszczególnych jednostkach referencyjnych na terenie Gminy Stromiec.....	38
Mapa 16 Granice wyznaczonego obszaru zdegradowanego na terenie Gminy Stromiec.....	40
Mapa 17 Lokalizacja obszaru rewitalizacji na tle obszaru zdegradowanego w Gminie Stromiec	42
Mapa 18 Granice wyznaczonego obszaru rewitalizacji na terenie Gminy Stromiec	43

Mapa 19 Rozkład wartości wskaźnika „udział ludności w wieku przedprodukcyjnym w % ludności ogółem” w poszczególnych jednostkach referencyjnych na terenie Gminy Strumiec	46
Mapa 20 Rozkład wartości wskaźnika „saldo migracji na pobyt stały w przeliczeniu na 100 osób wg faktycznego miejsca zamieszkania” w poszczególnych jednostkach referencyjnych na terenie Gminy Strumiec	47
Mapa 21 Rozkład wartości wskaźnika „korzystający ze świadczeń pomocy społecznej z tytułu alkoholizmu w przeliczeniu na 1000 osób wg miejsca zamieszkania” w poszczególnych jednostkach referencyjnych na terenie Gminy Strumiec.....	48
Mapa 22 Rozkład wartości wskaźnika „liczba wyrejestrowanych podmiotów gospodarczych z rejestru REGON w przeliczeniu na 1000 osób wg faktycznego miejsca zamieszkania” w poszczególnych jednostkach referencyjnych na terenie Gminy Strumiec	49
Mapa 23 Rozkład wartości wskaźnika „udział zabytków nieruchomych wpisanych do rejestru zabytków będących w stanie degradacji technicznej w liczbie tych zabytków ogółem” w poszczególnych jednostkach referencyjnych na terenie Gminy Strumiec	50
Mapa 24 Rozkład wartości wskaźnika „ilość ton odpadów stwarzających zagrożenie dla życia i zdrowia ludzi lub stanu środowiska - azbest” w poszczególnych jednostkach referencyjnych na terenie Gminy Strumiec.....	51

Spis schematów

Schemat 1 Wyznaczenie obszaru zdegradowanego i obszaru rewitalizacji na terenie Gminy Strumiec	17
--	----

Spis tabel

Tabela 1 Zestawienie podstawowych danych dotyczących jednostek strukturalnych Gminy Strumiec (stan na koniec 2021 roku).....	8
Tabela 2 Wskaźniki obrazujące sytuację na terenie Gminy Strumiec w sferach: społecznej, gospodarczej, środowiskowej, przestrzenno-funkcjonalnej i technicznej.....	13
Tabela 3 Potencjały lokalne w podziale na jednostki referencyjne na terenie Gminy Strumiec	35

Tabela 4 Analiza ilościowa wybranych wskaźników dla sołectwa Stromiec, będącego wyznaczonym obszarem rewitalizacji na terenie Gminy Stromiec	44
Tabela 5 Analiza jakościowa – charakterystyka negatywnych zjawisk na obszarze rewitalizacji w sferach: społecznej, gospodarczej, przestrzenno-funkcjonalnej, technicznej i środowiskowej.....	52

Załącznik 1. Matryca ze wskaźnikami przedstawiającymi stan kryzysowy na terenie poszczególnych jednostek referencyjnych w Gminie Stromiec

Załącznik 2. Wyniki badania ankietowego